

Melitta®
SINGLE 5



DE Gebrauchsanleitung
GB Operating Instructions
FR Mode d'emploi
NL Gebruiksaanwijzing
IT Istruzioni d'uso
ES Manual de instrucciones

DK Brugsanvisning
SE Bruksanvisning
NO Bruksanvisning
FI Käyttöohje
PL Instrukcja obsługi

DE

GB

FR

NL

IT

ES

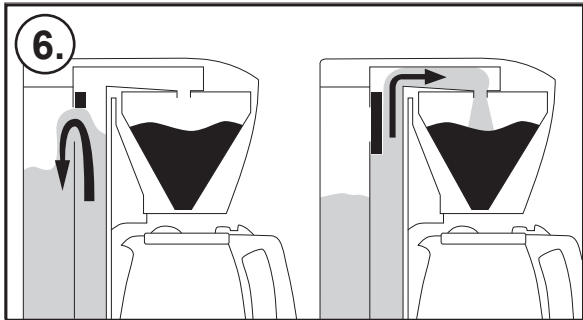
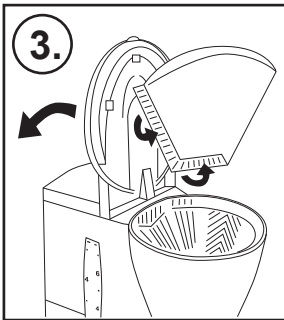
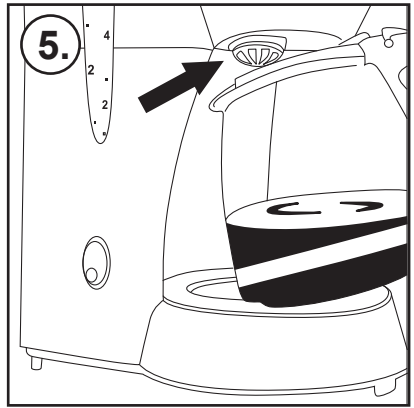
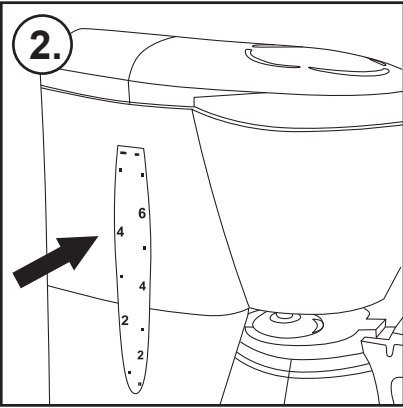
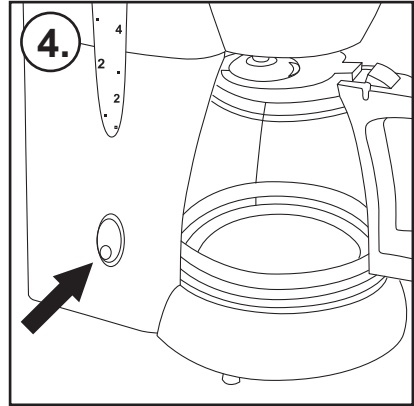
DK

SE

NO

FI

PL



Ihr Melitta Single 5 ist mit einem Spezial-Ventil ausgestattet ⑥. Es lässt das Wasser erst dann in den Filter, wenn es heiß genug ist. Vorher läuft es in den Wassertank zurück. Damit ist gewährleistet, dass auch bei Zubereitung von kleinen Tassenmengen das Kaffeepulver von Anfang an nur mit optimal erhitztem Wasser in Berührung kommt. Alle wertvollen Aromastoffe des Kaffees werden voll erschlossen – für vollen Kaffee-Genuss und optimale Trinktemperatur von der ersten bis zur letzten Tasse.

Zu Ihrer Sicherheit

CE Das Gerät entspricht den geltenden europäischen Richtlinien.

Das Gerät wurde von unabhängigen Testinstituten geprüft und zertifiziert.

Lesen Sie bitte die Sicherheitshinweise und die Bedienungsanleitung vollständig durch. Um Gefahren zu vermeiden, müssen Sie die Sicherheits- und Bedienungshinweise beachten. Für Schäden durch Nichtbeachtung übernimmt Melitta® keine Haftung.

1. Sicherheitshinweise

Dieses Gerät ist dazu bestimmt, im Haushalt und ähnlichen Anwendungen verwendet zu werden wie z.B.

- in Küchen für Mitarbeiter in Läden, Büros und anderen gewerblichen Bereichen
- in landwirtschaftlichen Betrieben
- in Motels, Hotels und anderen Wohneinrichtungen und in Frühstückspensionen

Jede andere Verwendung gilt als nicht bestimmungsgemäß und kann zu Personen- und Sachschäden führen. Melitta® haftet nicht für Schäden, die durch nicht bestimmungsgemäße Verwendung entstehen.

Bitte beachten Sie folgende Hinweise um Verletzungen bei Fehlanwendungen zu vermeiden:

- Das Gerät darf während des

Betriebs nicht in einem Schrank stehen.

- Schließen Sie das Gerät nur an eine vorschriftsmäßig installierte Schutzkontaktsteckdose an.
- Das Gerät ist bei nicht vorhandener Aufsicht und vor dem Zusammenbau, dem Auseinandernehmen oder Reinigen stets vom Netz zu trennen.
- Beim Betrieb werden Teile des Gerätes wie z.B. der Dampfaustritt am Filter sehr heiß. Vermeiden Sie Berührungen der Teile sowie Kontakt mit dem heißen Dampf.
- Öffnen Sie während des Brühvorgangs nicht den Filter.
- Die Warmhalteplatte wird während der Nutzung sehr heiß und bleibt auch nach Ende des Brühvorgangs noch für geraume Zeit heiß. Der Kontakt mit der heißen Warmhalteplatte kann zu Verbrennungen führen, vermeiden Sie daher eine Berührung.
- Sorgen Sie dafür, dass das Netzkabel nicht die heiße Warmhalteplatte berührt.
- Verwenden Sie das Gerät nicht, wenn das Netzkabel beschädigt ist.
- Lassen Sie das Netzkabel nicht mit Flüssigkeiten in Verbindung kommen.
- Tauchen Sie das Gerät niemals in Wasser.
- Verwenden Sie die Kanne nicht in der Mikrowelle.
- Reinigen Sie die Teile, die mit Lebensmitteln in Berührung kommen nicht mit aggressiven Reini-

gungsmitteln oder Scheuermilch. Entfernen Sie Reinigungsmittelrückstände mit klarem Wasser. Weitere Hinweise zur Reinigung finden Sie unter „Reinigung und Pflege“.

- Dieses Gerät kann von Kindern ab 8 Jahren oder älter benutzt werden, wenn sie beaufsichtigt werden oder bezüglich des sicheren Gebrauchs des Geräts unterwiesen wurden und die daraus resultierenden Gefahren verstanden haben. Die Reinigung und Wartung dürfen nicht durch Kinder vorgenommen werden, es sei denn, sie sind 8 Jahre oder älter und werden beaufsichtigt. Gerät und Netzkabel sind von Kindern unter 8 Jahren fernzuhalten.
- Das Gerät kann von Personen mit reduzierten physischen, sensorischen oder mentalen Fähigkeiten oder Mangel an Erfahrung und/oder Wissen benutzt werden, wenn sie beaufsichtigt oder bezüglich des sicheren Gebrauchs des Gerätes unterwiesen wurden und die daraus resultierenden Gefahren verstanden haben.
- Kinder dürfen nicht mit dem Gerät spielen.
- Das Auswechseln des Netzkabels und alle sonstigen Reparaturen dürfen nur vom Melitta® Kundendienst oder von einer autorisierten Werkstatt durchgeführt werden.

2. Vor der ersten Benutzung

- Unbedingt Gebrauchsanweisung und Sicherheitshinweise vollständig lesen.

- Überprüfen Sie, ob Netzspannung mit der Spannungsangabe auf der Geräteunterseite übereinstimmt.
- Reinigen Sie das Gerät durch zwei komplette Brühvorgänge mit klarem, kaltem Wasser (ohne Kaffeemehl).

3. Die Kaffeezubereitung

- Gerät ans Stromnetz anschließen.
- Gewünschte Menge frisches, kaltes Wasser aus der Glaskanne in den geöffneten Wassertank füllen ①. Tassenzahl ist an den Skalierungen auf der Glaskanne und am Wassertank ablesbar ②.
- Filterdeckel hochklappen. Filtertüte am seitlichen und unteren Tütenrand umknicken und in den Filter einlegen ③. Der Filtereinsatz ist entnehmbar.
- Filterfein gemahlene Kaffee in die Filtertüte geben. Empfehlung: pro Tasse einen gestrichen vollen Meßlöffel = ca. 6 g.
- Filterdeckel schließen. Glaskanne mit Deckel auf die Warmhalteplatte unter den Filter stellen.
- Gerät einschalten – der Ein-/Ausrichter leuchtet auf ④ – der Kaffee wird automatisch zubereitet.
- Der Tropf-Stopp verhindert Nachtropfen, wenn die Kanne nach Beendigung des Brühvorganges entnommen wird ⑤.
- Nur solange das Gerät eingeschaltet ist, hält die Warmhalteplatte den Kaffee heiß.
- Das Gerät schaltet sich 40 Minuten nach dem Einschalten automatisch aus.

Zusätzliche Hinweise:

- Brühvorgang nur mit aufgesetztem Glaskannendeckel starten - nur so ist der Filterverschluss geöffnet.
- Zwischen zwei Brühvorgängen das Gerät ausschalten und ca. 5 Min. abkühlen lassen.

4. Reinigung und Pflege

Vor dem Reinigen immer den Netzstecker ziehen.

Abnehmbare Teile:

Filtereinsatz, Glaskanne und Deckel können mit heißem Wasser und Spülmittel oder in der Geschirrspülmaschine gereinigt werden.

Basis-Gerät:

Verwenden Sie ein weiches feuchtes Tuch und etwas Spülmittel für die äußere Reinigung. Gerät und Geräteleitung niemals unter fließendem Wasser reinigen oder in Wasser eintauchen. Keine scharfen oder scheuernden Reinigungsmittel verwenden.


Entkalken

Kalkablagerungen im Gerät sind unvermeidlich. Regelmäßiges Entkalken (nach 40 Filtervorgängen) sichert die einwandfreie Funktion. Verwenden Sie zum Entkalken Melitta® „Anti Calc Liquid for Filter Coffee & Aqua Machines“.

Wichtig:

Nach dem Entkalken unbedingt 2 bis 3 Brühvorgänge mit klarem, kaltem Wasser (ohne Kaffeemehl) durchführen.

5. Entsorgungshinweise


-  Die mit diesem Symbol gekennzeichneten Geräte unterliegen der Europäischen Richtlinie für WEEE (Waste Electrical and Electronic Equipment).
- Elektrogeräte gehören nicht in den Hausmüll. Entsorgen Sie das Gerät umweltgerecht über geeignete Sammelsysteme.
- Verpackungsmaterialien sind Rohstoffe und recyclebar. Bitte führen Sie sie in den Rohstoffkreislauf zurück.

5.1 Verbraucherinformationen gem. § 18 ElektroG

Informationen für private Haushalte in Deutschland: Besitzer von Altgeräten haben diese einer vom sortierten Siedlungsabfall getrennten Erfassung zuzuführen. Sie haben Altbatterien und Altakkumulatoren, die nicht vom Altgerät umschlossen sind, sowie Lampen, die zerstörungsfrei aus dem Altgerät entnommen werden können, vor der Abgabe an einer Erfassungsstelle vom Altgerät zerstörungsfrei zu trennen. Vertrieber mit einer Verkaufsfläche für Elektro- und Elektronikgeräte von mindestens 400 Quadratmetern sowie Vertrieber von Lebensmitteln mit einer Gesamtverkaufsfläche von mindestens 800 Quadratmetern, die mehrmals im Kalenderjahr oder dauerhaft Elektro- und Elektronikgeräte anbieten und auf dem Markt bereitstellen, sind verpflichtet,

1. Bei der Abgabe eines neuen Elektro- oder Elektronikgerätes an einen Endnutzer ein Altgerät des Endnutzers der gleichen Geräteart, das im Wesentlichen die gleichen Funktionen wie das neue Gerät erfüllt, am Ort der Abgabe oder in unmittelbarer Nähe hierzu unentgeltlich zurückzunehmen und
2. Auf Verlangen des Endnutzers Altgeräte, die in keiner äußeren Abmessung größer als 25 Zentimeter sind, im Einzelhandelsgeschäft oder in unmittelbarer Nähe hierzu unentgeltlich zurückzunehmen; die Rücknahme darf nicht an den Kauf eines Elektro- oder Elektronikgerätes geknüpft werden und ist auf drei Altgeräte pro Geräteart beschränkt.


Weiterhin können Sie Altgeräte bei öffentlichen Entsorgungsträgern sowie zertifizierten Erstbehandlungsanlagen abgeben. Vor der Entsorgung setzen Sie die Altgeräte ggfs. auf den Werkzustand zurück um ggfs. vorhandene personenbezogene Daten (wie z. B. Name der Nutzerprofile bei Vollautomaten) zu löschen.

 Das Symbol „durchgestrichene Mülltonne auf Rädern“ auf dem Typenschild bedeutet, dass Elektrogeräte getrennt erfasst werden müssen.

6. Technische Daten


Detaillierte technische Daten finden Sie unter folgendem Link.



Your Melitta Single 5 is equipped with a special valve . It prevents, that the water runs into the filter, before it is hot enough. This ensures, that already by preparing of small cup volumes the coffeegrind has contact only with water of an optimale temperature. All valuable components of the coffee will be dissolved – for full coffee enjoyment and best drinking temperature from first to last cup!

GB

For your safety

 The appliance complies with all valid European guidelines.

The appliance has been tested and certified by an independent test institute.

Please read the safety notes and the operating manual in full. To avoid danger you must pay attention to the safety and operating instructions. Melitta® is not liable for damage caused by ignoring these instructions.

1. Safety notice

This appliance is intended for use in households and similar areas, such as -

- in kitchens for employees in shops, offices and other commercial areas
- in agricultural establishments
- in motels, hotels and other residential facilities and bed and breakfast establishments

Any other use is considered to be improper use and may result in personal injury or damage to property. Melitta® is not liable for damage caused by improper use.

Please observe the following instructions to avoid injuries in case of misuse:

- The appliance must not be placed in a cupboard during operation.
- Connect the appliance only to a properly installed earthed socket.
- The appliance must always be disconnected from the power

supply when unsupervised and before assembly, disassembly or cleaning.

- During operation, parts of the appliance such as the steam outlet at the filter become very hot. Avoid touching these parts and avoid contact with hot steam.
- Do not open the filter holder during brewing.
- The hotplate becomes very hot during use and remains hot for a long time after the brewing process. Contact with the hot plate can cause burns, so avoid touching it.
- Make sure that the power cable does not touch the hot plate.
- Do not use the appliance if the power cable is damaged.
- Do not allow the power cable to come into contact with liquids.
- Never immerse the appliance in water.
- Do not use the jug in the microwave
- Do not clean the parts that come into contact with food with aggressive cleaning agents or scouring cream. Remove detergent residues with clean water. Further information on cleaning can be found under „Cleaning and care“.
- This appliance can be used by children from 8 years of age or older if they are supervised or have been instructed in the safe use of the equipment and have understood the potential hazards. Cleaning and maintenance must not be carried out by children,

unless they are 8 years or older and are supervised. Keep the appliance and the power cable away from children under 8 years of age.

- The appliance may be used by persons with reduced physical, sensory or mental abilities or lack of experience and/or knowledge if they are supervised or have been instructed in the safe use of the appliance and have understood the potential hazards.
- Children must not play with the appliance
- Replacement of the power cable and all other repairs may only be carried out by Melitta® Customer Service or by an authorised repair shop.

2. Before first use

- read all operating and safety instructions carefully.
- make sure that the voltage in your home corresponds with the voltage indicated on the bottom of the appliance.
- clean the appliance by filling the water tank with clear cold water and allow the water to run through (without coffee).

3. Coffee Preparation

- Insert plug of the appliance into socket.
- Raise lid of water tank and pour the required amount of fresh cold water out of the glass jug into the water tank ①. The number of cups of coffee is determined by referring to the scale on the glass jug and the water level indicator ②.
- Lift the filter lid. Fold over the seamed edges of the filter bag and place it into the filter ③. The inner filter insert is removable.
- Scoop the filter-fine ground coffee into the filter bag. Recommendation: use one level coffee measure (approx. 6 g) per cup or vary according to taste.
- Close the filter lid. Place glass jug with lid on the hot plate under the filter.
- Switch the appliance on - the on/off switch lights up ④
 - showing that the machine is operating.
- The “drip stop” prevents dripping, when the jug is taken away after filtration ⑤.
- As long as the machine is switched on, the hot plate keeps the coffee hot.
- The appliance switches off automatically, 40 minutes after being switched on.

Additional Instructions:

- Before starting the brewing cycle, the lid must be on the glass jug to ensure that the filter outlet is open.
- Switch the machine off between two brewing cycles and leave it to cool down for approx. 5 minutes.

4. Cleaning and Maintenance

Always pull the plug out of the socket before cleaning.

Detachable Parts:

Filterinsert, glassjug and lid may be cleaned with hot water and washing-up liquid or may be washed in the dishwasher.

Basic Appliance:

Use a soft damp cloth and some washing-up liquid for cleaning the exterior. Appliance and cord should never be cleaned under running water or immersed in water. Do not use scouring pads or harsh abrasives.


Descaling

In hard water areas scale will eventually build up in your machine which unfortunately cannot be avoided. You should descale your machine regularly (after every 40 filtrations) to ensure perfect operation. Use Melitta® "Anti Calc Liquid for Filter Coffee & Aqua Machines".

Important:

After descaling repeat brewing process with clear cold water (without coffee) at least 2 to 3 times.

5. Notes on disposal

-  Appliances labelled with this symbol are subject to European guidelines for WEEE (Waste Electrical and Electronic Equipment).
- Electric appliances do not go in the household bin. Dispose of the appliance in an environmentally friendly way using suitable collection systems.
- Packaging materials are raw materials and can be recycled. Please recycle them.


6. Technical data

You find detailed technical data via the following link.



Votre cafetière Melitta Single 5 est équipée d'un clapet de régulation de température ⑥. Celui-ci empêche l'eau de passer à travers le filtre, tant qu'elle n'est pas suffisamment chaude. Ce système vous garantit une filtration avec de l'eau à température optimale, même pour la préparation d'une petite quantité de tasses. Il assure ainsi la libération de tous les arômes de votre café et une dégustation à température optimale de la première à la dernière tasse!

Pour votre sécurité

 L'appareil est conforme aux normes européennes en vigueur.

L'appareil a été contrôlé et certifié par des instituts de tests indépendants.

Veuillez lire les consignes de sécurité et le mode d'emploi dans leur intégralité. Afin d'éviter tout danger, respectez les consignes de sécurité ainsi que le mode d'emploi. Melitta® décline toute responsabilité en cas de dommages résultant d'un non-respect des consignes.

1. Consignes de sécurité

Cet appareil est conçu pour être utilisé à la maison et pour des utilisations similaires comme –

- dans les cuisines pour les employés de magasins, bureaux et autres zones commerciales
- dans les établissements agricoles
- dans les motels, hôtels et autres établissements d'hébergement

Toute autre utilisation est considérée comme inappropriée et peut entraîner des blessures corporelles ou des dommages matériels. Melitta® ne peut pas être tenue responsable des dommages causés par une utilisation inappropriée.

Veuillez respecter les instructions suivantes pour éviter toutes blessures causées par une mauvaise utilisation :

- Ne pas placer l'appareil dans une armoire pendant l'utilisation.

- Brancher l'appareil sur une prise de courant mise à la terre et correctement installée.
- L'appareil doit toujours être débranché du secteur lorsqu'il est laissé sans surveillance ou avant de le monter, de le démonter ou de le nettoyer.
- Pendant le fonctionnement, des parties de l'appareil, comme la sortie de la vapeur au niveau du filtre, peuvent devenir très chaudes. Éviter de toucher ces parties et tout contact avec la vapeur chaude.
- Ne pas ouvrir le porte-filtre pendant la préparation.
- La plaque chauffante devient très chaude pendant le fonctionnement et reste chaude pendant longtemps après la préparation. Tout contact avec la plaque chauffante peut causer des brûlures et doit donc être évité.
- S'assurer que le cordon d'alimentation n'entre pas en contact avec la plaque chauffante.
- Ne pas utiliser l'appareil si le cordon d'alimentation est endommagé.
- Le cordon d'alimentation ne doit en aucun cas entrer en contact avec des liquides.
- Ne jamais plonger l'appareil dans l'eau.
- Ne pas mettre la verseuse au micro-ondes.
- Ne pas nettoyer les parties entrant en contact avec de la nourriture avec des produits de nettoyage agressifs ou une crème à récurer. Nettoyer les résidus de détergent à l'eau claire. Vous trouverez de plus amples informations sur le nettoyage dans la partie « Nettoyage et entretien ».
- Cet appareil peut être utilisé par des enfants de 8 ans ou plus s'ils sont surveillés ou s'ils ont été instruits quant à l'utilisation de l'appareil et aux dangers associés et s'ils ont compris les dangers potentiels. Le nettoyage et l'entretien de l'appareil ne doivent pas être effectués par des enfants à moins qu'ils aient au minimum 8 ans et soient surveillés. L'appareil et le cordon d'alimentation doivent être mis hors de portée des enfants de moins de 8 ans.
- Cet appareil peut être utilisé par des personnes présentant des aptitudes physiques, sensorielles ou mentales limitées ou un manque d'expérience et/ou de connaissances si elles sont surveillées ou si elles ont été instruites quant à l'utilisation de l'appareil et aux dangers associés et si elles ont compris les dangers potentiels.
- Les enfants ne doivent pas jouer avec l'appareil.
- Le remplacement du cordon d'alimentation et toute autre réparation doivent uniquement être effectués par le service après-vente de Melitta® ou par un réparateur agréé.

2. Avant la première utilisation

- Lire attentivement le mode d'emploi et les conseils de sécurité.
- Vérifier que le voltage de la cafetière est adapté à votre installation électrique.
- Remplir le réservoir d'eau froide et faire fonctionner la cafetière sans café, en laissant passer toute l'eau afin de nettoyer l'appareil.

3. Préparation du café

- Brancher l'appareil.
- Verser la quantité d'eau froide souhaitée dans le réservoir à l'aide de la verseuse ①. Se reporter à la graduation de tasses imprimée sur la verseuse et vérifier avec l'indicateur du niveau d'eau de la cafetière ②.
- Soulever le couvercle du support-filtre. Plier le filtre Melitta le long des soudures et le placer dans le support-filtre ③, qui est amovible.
- Verser le café moulu dans le filtre. Conseil: une mesure (environ 6 g) par tasse.
- Fermer le couvercle du support-filtre. Placer la verseuse avec son couvercle sur la plaque chauffante sous le support-filtre.
- Mettre l'appareil en marche, l'interrupteur à témoin lumineux s'allume ④.
- Le stop goutte de la cafetière empêche le café de couler, lorsque la verseuse est retirée ⑤.
- La plaque chauffante maintient le café à la bonne température aussi longtemps que l'appareil reste en marche.
- L'appareil s'éteint automatiquement 40 minutes après avoir été allumé.

Conseils d'utilisation:

- Pour un meilleur résultat, nous vous conseillons de ne pas garder le café chaud plus d'une heure. Veillez à ce que le couvercle soit bien sur la verseuse lors de la préparation du café.
- Si vous souhaitez refaire du café, éteindre la cafetière pendant 5 minutes avant de relancer une préparation.

4. Entretien

Retirer la prise du secteur avant de nettoyer l'appareil.

Parties amovibles:

Support-filtre, verseuse et couvercle peuvent être lavés à l'eau chaude avec du produit vaisselle ou au lave-vaisselle.

Le corps de l'appareil:

Utiliser un chiffon humide. N'utiliser que des produits d'entretien non abrasifs. Ne pas plonger l'appareil dans l'eau.


Détartrage

Les dépôts calcaires étant inévitables, nous vous recommandons un détartrage toutes les 40 utilisations environ. Utiliser de préférence les détartrants Melitta® « Anti Calc Liquid for Filter Coffee & Aqua Machines ».

Important:

Procéder après le détartrage à au moins 3 rinçages à l'eau claire.

5. Traitement des déchets

-  Les appareils portant le symbole sont soumis à la norme européenne WEEE (Waste Electrical and Electronic Equipment).
- Les appareils électriques ne font pas partie des ordures ménagères. Éliminez l'appareil en respectant l'environnement, via des systèmes de collectes appropriés.

- Les matériaux d'emballage sont des matières premières et recyclables. Veuillez les réintégrer dans le circuit des matières premières.

6. Caractéristiques techniques

Cliquer sur le lien suivant pour consulter les caractéristiques techniques détaillées.



FR



De Melitta Single 5 is uitgerust met een speciaal ventiel ⑥. Dit ventiel zorgt ervoor, dat alleen water dat heet genoeg is in de filterhouder terecht komt. Met als resultaat, dat ook bij het zetten van een kleiner aantal koppen koffie, het koffiemaatsel reeds bij het eerste kopje met optimaal verwarmd water bevochtigd wordt. Zo krijgen waardevolle koffie-aroma's volop de kans zich te bevrijden. Een volmaakt koffie-aroma vanaf de eerste tot de laatste kop koffie.

Voor uw veiligheid

CE Het apparaat voldoet aan de geldende Europese richtlijnen.

NL Het apparaat is door onafhankelijke testinstituten gecontroleerd en gecertificeerd.

Neem de veiligheidsinstructies en de gebruiksaanwijzing volledig door. Neem de veiligheids- en bedieningsinstructies in acht om gevaren te voorkomen. In geval van niet-naleving aanvaardt Melitta® geen aansprakelijkheid voor de eventueel ontstane schade.

1. Veiligheidsinstructies

Dit apparaat is bedoeld voor huishoudelijk of gelijkaardig gebruik, zoals:

- in de personeelskeuken van een winkel, kantoor of andere commerciële ruimte
- in een landbouwbedrijf
- in een hotel, motel, B&B of andere verblijfsvoorziening

Elk ander gebruik wordt beschouwd als onjuist en kan leiden tot lichamelijke of materiële schade. Melitta® is niet aansprakelijk voor schade veroorzaakt door onjuist gebruik.

Houd de volgende instructies in acht om verwondingen bij verkeerd gebruik te voorkomen:

- Gebruik het apparaat niet in een kast.
- Sluit het apparaat alleen aan op een goed geïnstalleerd, geaard stopcontact.

- Trek de stekker van het apparaat altijd uit het stopcontact wanneer u het onbewaakt achterlaat, (de) monteert of reinigt.
- Tijdens het gebruik kunnen onderdelen van het apparaat, zoals de stoomuitloop bij de filterhouder, zeer heet worden. Raak deze onderdelen niet aan en vermijd contact met hete stoom.
- Open de filterhouder niet tijdens het koffiezetten.
- De warmhoudplaat wordt tijdens het gebruik zeer heet en blijft ook na het koffiezetten geruime tijd heet. Raak de warmhoudplaat niet aan om brandwonden te vermijden.
- Zorg ervoor dat het netsnoer niet in aanraking komt met de warmhoudplaat.
- Gebruik het apparaat niet als het netsnoer beschadigd is.
- Zorg ervoor dat het netsnoer niet in aanraking komt met vloeistoffen.
- Dompel het apparaat nooit onder in water.
- Gebruik de kan niet in de magnetron.
- Reinig de onderdelen die in aanraking komen met voedsel niet met agressieve reinigingsmiddelen of schuurmiddelen. Verwijder resten van reinigingsmiddelen met zuiver water. Meer informatie over de reiniging van het apparaat vindt u onder „Reiniging en onderhoud“.
- Dit apparaat mag gebruikt worden door kinderen vanaf 8 jaar, op voorwaarde dat er iemand toezicht houdt of heeft uitgelegd hoe ze het apparaat veilig moeten gebruiken

en ze begrijpen wat de mogelijke gevaren zijn. Laat de reiniging en het onderhoud niet uitvoeren door kinderen jonger dan 8 jaar. Ook bij kinderen vanaf 8 jaar dient er iemand toezicht te houden. Houd het apparaat en het netsnoer uit de buurt van kinderen jonger dan 8 jaar.

- Het apparaat mag gebruikt worden door mensen met een beperkt fysiek, zintuiglijk of geestelijk vermogen of door mensen die niet over voldoende ervaring en/of kennis beschikken, op voorwaarde dat er iemand toezicht houdt of heeft uitgelegd hoe ze het apparaat veilig moeten gebruiken en ze begrijpen wat de mogelijke gevaren zijn.
- Laat kinderen niet met het apparaat spelen.
- Het vervangen van het netsnoer en het uitvoeren van alle andere herstellingen mag uitsluitend gebeuren door de Melitta® Consumentenservice of door een erkende hersteller.

2. Voor het eerste kopje koffie

- Lees de gebruiksaanwijzing en de veiligheidsvoorschriften zorgvuldig door.
- Controleer of de netspanning (voltage) in uw huis overeenkomt met de aanduiding op de onderkant van het apparaat.
- Reinig het apparaat door 2 tot 3 maal koud, helder water (zonder koffie en filterzakje) te laten doorlopen. Laat het apparaat tussen deze doorloopbeurten 5 minuten afkoelen.

3. Zo zet u de lekkerste koffie:

- Steek de stekker in het stopcontact.
- Vul het waterreservoir met koud vers water ①. Het aantal koppen koffie kan worden afgelezen op de glaskan en op de waterpeilaanduiding ②.
- Doe het deksel omhoog. Vouw het filterzakje aan de zij- en onderkant en plaats het filterzakje in de filterhouder ③. De filterhouder is uitneembaar.
- Vul het Aroma-Filterzakje met gemalen koffie. Gebruik één maatschepje (ca. 6 gram) per kopje.
- Sluit het deksel. Plaats de glaskan met deksel op het warmhoudplaatje onder de filterhouder.

- Druk op de aan/uit-schakelaar. Het lampje gaat nu branden ④!
- De druppelstop verhindert nadruppelen als de kan na het zetten van de koffie weggenomen wordt ⑤.
- De automatische warmhoudplaat houdt de koffie warm zolang het apparaat aanstaat.
- 40 minuten nadat het is ingeschakeld, wordt het apparaat automatisch uitgeschakeld.
- Laat het apparaat ca. 5 minuten afkoelen voordat u opnieuw gaat koffiezetten. Schenk geen koud water in een warm koffiezetapparaat!
- Plaats steeds het deksel op de glaskan, zodat de filter open is en de gezette koffie kan doorlopen in de kan.

4. Onderhoud

Trek altijd de stekker uit het stopcontact voordat u het apparaat schoonmaakt.

Afneembare delen:

Filterhouder, glaskan en deksel kunnen met heet water en afwasmiddel of in de vaatwasmachine worden gereinigd.

Basis-apparaat:

gebruik een zachte, vochtige doek en een kleine hoeveelheid mild schoonmaakmiddel om de buitenkant te reinigen. Het apparaat en het snoer mogen nooit gereinigd worden onder stromend water of ondergedompeld worden in water. Gebruik geen schuursponsje of scherpe schuurmiddelen.


Regelmatig ontkalken:

afhankelijk van de hardheid van het water ontstaat kalkaanslag. Dit kan uw koffiezetapparaat beschadigen. U kunt dit voorkomen door regelmatig het apparaat te ontkalken (na ca. 40 maal koffiezetten). Gebruik als ontkalkingsmiddel de biologisch afbreekbare Melitta® "Anti Calc Liquid for Filter Coffee & Aqua Machines".

Belangrijk:

Laat na het ontkalken het apparaat nog 2 tot 3 maal doorlopen met helder, koud water.

5. Afdanking

-  Apparaten die het symbool dragen, vallen onder de Europese richtlijn inzake afgedankte elektrische en elektronische apparatuur (AEEA-richtlijn).
- Elektrische apparaten horen niet thuis in het restafval. Geef het apparaat af bij een geschikt inzamelpunt conform de milieuvorschriften.
- Verpakkingsmaterialen zijn grondstoffen en kunnen gerecycled worden. Zorg ervoor dat ze ingeleverd worden bij een afvalverwerkingsbedrijf.

6. Technische gegevens

Gedetailleerde technische gegevens vindt u via de onderstaande link.



Il Suo Melitta Single 5 è attrezzato con una valvola speciale ⑥. Lasciare scorrere l'acqua nel filtro soltanto quando è abbastanza calda. Così si garantisce che anche durante la preparazione di piccole quantità il caffè macinato venga a contatto fin dall'inizio solo con acqua riscaldata in modo ottimo. Tutte le preziose sostanze aromatiche vengono sbocciate al massimo e gustate in pieno con la temperatura ottimale del café... dalla prima all'ultima tazza.

Per la vostra sicurezza

CE L'apparecchio è conforme alle direttive europee in vigore.

L'apparecchio è stato testato e certificato da istituti di controllo indipendenti:

Leggere accuratamente tutte le avvertenze sulla sicurezza e le istruzioni per l'uso. Per evitare pericoli, si devono osservare le avvertenze sulla sicurezza e le istruzioni per l'uso. Melitta® non risponde di eventuali danni dovuti alla loro mancata osservanza.

1. Avvertenze sulla sicurezza

Questo apparecchio è destinato all'uso domestico e in aree simili, ad esempio:

- in cucine per impiegati in negozi, uffici e altre aree commerciali
- nelle aziende agricole
- in motel, hotel e altri alloggi residenziali e negli stabilimenti bed & breakfast

Qualsiasi altro uso è considerato improprio e può provocare lesioni fisiche o danni materiali. Melitta® non si assume nessuna responsabilità per danni causati da un uso improprio.

Si prega di osservare le seguenti istruzioni per evitare lesioni dovute a uso improprio:

- L'apparecchio non deve essere collocato in un armadio durante il funzionamento.
- Collegare l'apparecchio solo a

una presa con messa a terra e installata correttamente.

- L'apparecchio deve essere sempre scollegato dall'alimentazione elettrica in mancanza di supervisione e prima del montaggio, dello smontaggio o della pulizia.
- Durante il funzionamento, parti dell'apparecchio, come l'uscita del vapore sul filtro, diventano molto calde. Evitare di toccare queste parti ed evitare il contatto con il vapore caldo.
- Non aprire il portafiltro durante la bollitura.
- La piastra riscaldante diventa molto calda durante l'uso e rimane molto calda per un tempo considerevole dopo la fine della bollitura. Il contatto con la piastra scaldante può causare ustioni, quindi evitare di toccarla.
- Assicurarsi che il cavo di alimentazione non tocchi la piastra scaldante.
- Non utilizzare l'apparecchio se il cavo di alimentazione è danneggiato.
- Non permettere che il cavo di alimentazione entri in contatto con liquidi.
- Non immergere mai in acqua l'apparecchio.
- Non usare la caraffa nel microonde
- Non pulire le parti che vengono a contatto con alimenti con detergenti aggressivi o creme abrasive. Rimuovere i residui di detergente con acqua pulita. Per ulteriori informazioni sulla puli-

- zia si rimanda a „Pulizia e cura“.
- Questo apparecchio può essere utilizzato da bambini di età pari o superiore a 8 anni se accompagnati da adulti o istruiti all'uso sicuro dell'apparecchio e se hanno compreso i potenziali pericoli. La pulizia e la manutenzione non devono essere eseguite dai bambini, a meno che non abbiano 8 o più anni e siano sorvegliati. Tenere l'apparecchio e il cavo di alimentazione lontano dalla portata dei bambini di età inferiore agli 8 anni.
 - L'apparecchio può essere usato da persone con capacità fisiche, sensoriali o mentali limitate o senza esperienza e/o conoscenza, a patto che siano sorvegliate o abbiano ricevuto istruzioni in merito all'uso dell'apparecchio e ai rischi associati e le abbiano comprese.
 - I bambini non devono giocare con l'apparecchio.
 - La sostituzione del cavo di alimentazione e tutte le altre riparazioni devono essere eseguite soltanto dal personale addetto al servizio clienti Melitta®.

2. Al primo utilizzo

- Leggere attentamente a fondo istruzioni d'uso ed avvertenze.
- Verificare che la tensione di rete sia conforme alla tensione indicata sul lato inferiore dell'apparecchio.
- Pulire l'apparecchio sottoponendolo a due bolliture complete utilizzando acqua limpida, fredda (senza caffè).

3. Preparazione del caffè

- Collegare l'apparecchio alla corrente elettrica.
- Riempire il serbatoio dell'acqua aperto con la quantità di acqua fresca desiderata utilizzando il bricco di vetro ①. Il numero di tazze è indicato dalla graduazione sul bricco di vetro e sul serbatoio

- dell'acqua ②.
- Sollevare il coperchio del filtro piegare il bordo laterale ed inferiore del sacchetto ed inserirlo nel filtro ③. L'inserito di filtro può essere tolto.
- Mettere del caffè macinato fine nel sacchetto filtro. Si consiglia: un misurino raso per tazza = ca. 6 g.
- Chiudere il coperchio del filtro. Porre il bricco di vetro con coperchio sullo scaldavivande al di sotto del portafiltro.
- Accendere l'apparecchio – l'interruttore di accensione / spegnimento si illumina ④ – il caffè scende automaticamente.
- Il dispositivo salvagocce evita lo sgocciolamento dopo che il bricco è stato tolto al termine della bollitura ⑤.
- La piastra termica mantiene il caffè bollente solo fintanto che l'apparecchio resta acceso.
- L'apparecchio si spegne automaticamente dopo 40 minuti dall'accensione.

Consigli utili:

- Iniziare la bollitura solo dopo aver applicato il coperchio al bricco di vetro – solo in questo modo il filtro resta aperto.
- Spegnere l'apparecchio prima della bollitura successiva e lasciare raffreddare per ca. 5 minuti.

Pulitura e manutenzione Parti estraibili:

Il portafiltro, il bricco di vetro e coperchio possono essere lavati con acqua calda e detersivo o in lavastoviglie.

Struttura dell'apparecchio:

Utilizzare per la pulitura esterna un panno morbido e umido ed un detergente. Non lavare mai l'apparecchio e il cavo d'alimentazione sotto acqua corrente e non immergere mai in acqua. Non utilizzare alcun detergente aggressivo o abrasivo.



Decalcificante:

Calcificazioni all'interno dell'apparecchio sono inevitabili. Una regolare azione decalcificante (dopo 40 utilizzi del filtro) assicura un perfetto funzionamento. Si consiglia l'utilizzo di Melitta® „Anti Calc Liquid for Filter Coffee & Aqua Machines“.

Importante:

Dopo l'applicazione del decalcificante effettuare 2 o 3 bolliture con acqua limpida, fredda (senza caffè).

5. Note sullo smaltimento

-  Gli apparecchi contrassegnati con questo simbolo  sono soggetti alla direttiva europea per apparecchi WEEE (Waste Electrical and Electronic Equipment).
- Gli apparecchi elettrici non si devono smaltire tra i rifiuti domestici. Si raccomanda di smaltire l'apparecchio nel rispetto dell'ambiente, attraverso adeguati sistemi di raccolta.
- I materiali usati per l'imballo sono materie prime e quindi riciclabili. Si prega di riciclarle come materie prime.

6. Dati tecnici

Dati tecnici dettagliati sono disponibili al seguente link.



Su Melitta Single 5 está equipada con una válvula especial ⑥. Previene, que el agua pase al filtro antes de estar lo suficientemente caliente. Esto asegura que al preparar pequeñas tazas el café solo tiene contacto con agua a una temperatura óptima. Todos los preciados componentes del café serán disueltos – para disfrutar plenamente del café y beberlo a la mejor temperatura desde la primera a la última taza.

Para su seguridad

CE El aparato cumple con las directivas europeas vigentes.

El aparato ha sido comprobado y certificado por empresas de certificación independientes.

Por favor, lea completamente las indicaciones de seguridad y el manual de instrucciones. Para evitar peligros debe observar las indicaciones de seguridad y de uso. Melitta® no se hace responsable de los daños causados por un incumplimiento de las mismas.

1. Indicaciones de seguridad

El electrodoméstico está previsto para su uso doméstico o en zonas similares, como

- cocinas para empleados en tiendas, oficinas y otras áreas comerciales
- establecimientos agrícolas
- moteles, hoteles y otras instalaciones residenciales y establecimientos de cama y desayuno

Cualquier otro uso será considerado un uso inapropiado y puede causar lesiones personales o daños materiales. Melitta® no asume ninguna responsabilidad por los daños provocados por un uso inapropiado.

Observe las siguientes instrucciones para evitar lesiones en caso de un uso indebido:

- El electrodoméstico no debe colocarse en un armario durante

el funcionamiento.

- Conecte el electrodoméstico únicamente a un enchufe con puesta a tierra correctamente instalado.
- Se debe desconectar siempre el electrodoméstico de la alimentación eléctrica cuando no está bajo supervisión, cuando está en proceso de montaje o desmontaje o cuando se está limpiando.
- Mientras está en funcionamiento, algunas partes del electrodoméstico, como la salida de vapor en el filtro, alcanzan altas temperaturas. Evite tocar estas piezas y el contacto con el vapor caliente.
- No abra la canastilla del filtro mientras se prepara el café.
- La placa de cocción alcanza altas temperaturas durante el uso y permanece caliente durante largo tiempo una vez finalizada la preparación del café. No toque la placa de cocción cuando esté caliente, pues puede sufrir quemaduras.
- Asegúrese de que el cable de alimentación no está en contacto con la placa de cocción.
- No utilice el electrodoméstico si el cable de alimentación está dañado.
- No permita que el cable de alimentación entre en contacto con líquidos.
- No sumerja nunca el electrodoméstico en agua.
- No meta la jarra en el microondas.
- No limpie las partes que entran en contacto con alimentos con productos de limpieza agresivos ni detergentes abrasivos. Elimine

los restos de detergente con agua limpia. Encontrará más información sobre la limpieza en el apartado „Limpieza y cuidados“.

- Los niños de 8 años o mayores pueden utilizar este electrodoméstico siempre que estén supervisados o que hayan sido instruidos en el uso seguro del equipo y hayan entendido los posibles riesgos que implica. Los niños no deben encargarse de la limpieza ni del mantenimiento, a no ser que sean mayores de 8 años y estén supervisados por un adulto. Mantenga el electrodoméstico y el cable de alimentación fuera del alcance de los niños menores de 8 años.
- El electrodoméstico puede ser utilizado por personas con capacidades físicas, sensoriales o mentales reducidas o sin experiencia y/o conocimientos, siempre que estén supervisados o hayan sido instruidos en el uso seguro del electrodoméstico y hayan entendido los posibles riesgos que implica su uso.
- Los niños no deben jugar con el electrodoméstico.
- Solamente el servicio de atención al cliente de Melitta® o un taller de reparaciones autorizado puede realizar la sustitución del cable de alimentación, así como cualquier otra reparación.

2. Antes del primer uso

- Imprescindible leer completamente las instrucciones de uso y las indicaciones de seguridad.
- Verificar si concuerdan la tensión de la red con la tensión indicada en la base del aparato.
- Limpie el aparato dejando pasar agua clara y fría durante dos procesos de hervir (sin molienda de café).

3. La preparación del café

- Conectar el aparato a la corriente.
- Llenar el depósito del agua con la cantidad de agua clara y fría que se desee ① utilizando para ello la jarra de cristal. El número de tazas viene señalado en la escala de la jarra y en la del depósito del agua ②.
- Levante la tapa del porta-filtro. Doble los bordes del filtro de papel por la zona marcada y colóquelo dentro del portafiltro ③. El porta-filtro de la cafetera se puede sacar.
- Añadir café finamente molido al filtro de café. Recomendación: una medida rasa por taza: aprox. 6 g.
- Cierre la tapa del porta-filtro. Coloque la jarra de cristal con tapa sobre la placa, debajo del porta-filtro.
- Encender el aparato – se iluminará el piloto de encendido/apagado ④ – el café se preparará automáticamente.
- El sistema antigoteo evitará el goteo cuando después de finalizar el proceso de hervir, se retire la jarra ⑤.
- Mientras esté encendido el aparato, la placa calentadora mantendrá el café caliente.
- El aparato se desconecta automáticamente 40 minutos después de haber sido conectado.

- El material de embalaje es materia prima y puede reciclarse. Por favor, recíclelo.

6. Datos técnicos

Los datos técnicos detallados pueden consultarse en el siguiente enlace.



ES

Indicaciones adicionales:

- Iniciar el proceso de hervir sólo cuando la jarra tenga colocada su tapa – únicamente así se abrirá el cierre del filtro.
- Entre dos procesos de hervir, apagar el aparato y dejar enfriar aprox. durante 5 min.

4. Limpieza y mantenimiento

Piezas extraíbles:

Porta-filtro, jarra de cristal y tapa se pueden lavar con agua caliente y detergente líquido ó en el lavavajillas.

Base del aparato:

Utilice un paño suave y húmedo y algo de lavavajillas (detergente) para la limpieza externa. No sumergir ni dejar correr bajo el agua corriente jamás el aparato y su conexión a la red. No utilizar detergentes abrasivos y fuertes.



Descalcificar:

La calcificación del aparato es inevitable. Una descalcificación regular (después de 40 procesos de hervor) asegura un funcionamiento óptimo. Utilice para ello el Descalcificador Rápido Melitta® «Anti CALC Bio Liquid».

Importante:

Después de descalcificar el aparato es imprescindible realizar de 2 a 3 procesos de hervor con agua clara y fría (sin molienda de café).

5. Indicaciones para la eliminación

-  Los electrodomésticos etiquetados con este símbolo  están sujetos a la directiva europea RAEE (residuos de aparatos eléctricos y electrónicos).
- Los dispositivos eléctricos no deben tirarse a la basura doméstica. Elimine el electrodoméstico de una manera respetuosa con el medio ambiente utilizando los sistemas adecuados de recolección.

Melitta Single 5er udstyret med en speciel ventil ⑥. Den forhindrer, at vandet løber ned i kaffefilteret, før det er varmt nok. Dette sikrer at vandet altid har den rette temperatur, når det rammer kaffen. Alle de vigtige aromastoffer fra kaffen vil blive udnyttet - så kaffen bliver fuldstændt fra første til sidste kop.

Sikkerhedsoplysninger

CE Maskinen opfylder sikkerhedskravene i de relevante europæiske direktiver.

Maskinen er blevet afprøvet og certificeret af uafhængige testinstitutter.

Læs altid sikkerhedsoplysningerne og brugsanvisningen helt igennem. For at undgå farer, skal sikkerheds- og betjeningsoplysningerne iagttages. Melitta® overtager intet ansvar for skader, som opstår pga. tilsidesættelse af disse oplysninger.

1. Sikkerhedsoplysninger

Dette apparat er beregnet til brug i husstande eller lignende områder, såsom –

- i køkkener for ansatte i butikker, kontorer og lignende kommercielle områder
- i landbrugsetablissementer
- i moteller, hoteller og andre overnatnings- og bed-and-breakfast etablissementer

Enhver anden brug betragtes som ukorrekt brug og kan medføre personskader eller materielle skader. Melitta® er ikke ansvarlig for skader forårsaget af ukorrekt brug.

Overhold venligst følgende instruktioner, for at undgå kvæstelser i tilfælde af forkert brug:

- Apparatet må ikke placeres i et skab under drift.
- Apparatet må kun tilsluttes til en korrekt installeret, jordet stik-kontakt!

- Apparatet skal altid være afbrudt fra strømforsyningen, når det er uden opsyn, og før montering, afmontering eller rengøring.
- Under drift kan dele af apparatet, såsom dampudledningen ved filteret, blive meget varme. Undgå at røre disse dele og undgå kontakt med varm damp.
- Åbn ikke filterholderen under brygning.
- Varmepladen bliver meget varm under brug, og forbliver varm i længere tid efter bryggeprocessen. Kontakt med varmepladen kan forårsage forbrændinger, så undgå at røre den.
- Sørg for at strømkablet ikke rører varmepladen.
- Brug ikke apparatet hvis strømkablet er beskadiget.
- Lad ikke strømkablet komme i kontakt med væsker.
- Nedsenk aldrig apparatet i vand.
- Brug ikke kanden i mikroovnen
- Rengør ikke de dele, der kommer i kontakt med fødevarer, med aggressive rengøringsmidler eller skurecreme. Fjern vaskemiddelrester med rent vand. Yderligere information om rengøring kan findes under „Rengøring og pleje“.
- Dette apparat kan bruges af børn fra alderen 8 år eller ældre, hvis de er under opsyn eller er blevet instrueret i sikker brug af udstyret, og har forstået de potentielle farer. Rengøring og vedligeholdelse må ikke foretages af børn, medmindre de er 8 år eller derover og er under opsyn. Hold apparatet og strøm-

kablet uden for rækkevidde af børn under 8 år.

- Dette apparat kan bruges af personer med nedsat fysisk, psykisk, sensorisk eller mentale evner eller manglende erfaring, hvis de er under opsyn eller er blevet instrueret i sikker brug af udstyret, og har forstået de potentielle farer.
- Børn må ikke lege med apparatet
- Udskiftning af strømkablet og alle andre reparationer må kun udføres af Melitta®-kundeservice eller et autoriseret værksted.

2. Før De tilbereder Deres første kop kaffe

- læs omhyggeligt alle instruktioner vedrørende brug og sikkerhed.
- vær sikker på at spændingen (volt) i Deres hjem svarer til den volt, der er anført i bunden af maskinen.
- Rengør først kaffemaskinen ved at køre to hele brygninger igennem med rent koldt vand uden kaffe og kaffefilter.

Kaffebrygning

- Sæt stikket fra maskinen i stikkontakten.
- Fyld vandbeholderen med den ønskede mængde koldt vand, ved hjælp af glaskanden ①. Kopantal kan aflæses på glaskanden såvel som på vandbeholderen ②. Venstre skala = små kopper
Højre skala = store kopper
- Loft låget over tragten. Fold kanterne på kaffefilteret og placere kaffefilteret i tragten ③. Indertragten er at tage ud.
- Hæld kaffe i kaffefilteret. Der anbefales en strøgen kaffeske (6 g) pr. kop.
- Luk låget over tragten. Sæt glaskanden med låg på varmepladen under tragten.
- Tænd for maskinen - tænd/sluk lampen lyser ④ og viser, at maskinen er i drift.
- Drypstoppet forhindrer, at maskinen drypper, når kanden tages væk efter at kaffen er brygget ⑤.
- Kaffemaskines varmeplade virker så længe apparatet er tændt.
- Apparatet slukker automatisk 40 minutter efter at være blevet tændt.

Yderligere instruktioner:

- Start kun bryggeprocessen, når låget er på glaskanden, hvilket sikrer at udløbet på tragten er åbent.
- Sluk for maskinen mellem 2 brygninger og lad den køle af i ca. 5 min.

4. Rengøring og vedligeholdelse

Træk altid stikket ud først.

Aftagelige dele:

Indertragten, glaskanden og låg skal vaskes med varmt vand og opvaskemiddel, de kar også vaskes i opvaskemaskinen.

Maskinen:

Brug en blød fugtig klud og lidt opvaskemiddel til at rengøre udvendigt med. Maskinen og ledningen må aldrig renses under rindende vand eller neddypes i vand. Brug ikke skuremidler eller -svampe.



Afkalkning

Der vil danne sig kalk i Deres maskine. Det kan ikke undgås. De skal regelmæssigt afkalke Deres maskine (efter hver 40. bryg) for at sikre at maskinen fungerer perfekt. Brug Melitta® „Anti Calc Liquid for Filter Coffee & Aqua Machines“, som efter ca. 30 min. giver en effektiv afkalkning.

Vigtigt:

Efter afkalkning, gentag bryggeprocessen mindst 2 til 3 gange (uden kaffe) med rent koldt vand.

5. Note om bortskaffelse

-  De med dette symbol mærkede maskiner skal  bortskaffes iht. det europæiske WEEE-direktiv (Waste Electrical and Electronic Equipment).
- El-apparater må ikke smides i affaldsspenden. Bortskaf maskinen miljørigtigt via egnede indsamlingssystemer
- Emballeringsmaterialer er råstoffer og kan genbruges. De skal igen tilføres råstofkredsløbet.

6. Tekniske data

Du kan finde detaljerede data i følgende link.



Din Melitta Single 5 är utrustad med en specialventil ④. Ventilen ser till att vattnet rinner ned i filtret först när det är varmt nog. Tack vare detta kommer kaffepulvret endast i kontakt med vatten som har rätt temperatur även när man brygger en liten mängd kaffe. Kaffet får härigenom en fulländad arom och ger en komplett kaffeupplevelse från första koppen!

För din säkerhet

CE Maskinen motsvarar gällande europeiska riktlinjer.

Maskinen har kontrollerats och certifierats av oberoende testinstitut.

Läs igenom säkerhetsanvisningarna och bruksanvisningen helt. För att undvika risker måste säkerhets- och bruksanvisningen följas. Melitta® ansvarar inte för skador som uppstår genom att dessa inte efterföljts.

1. Säkerhetsanvisningar

Denna maskin är avsedd att användas i hushåll och på liknande ställen, t.ex.

- i kök för anställda i affärer, kontor och andra affärslokaler
- på lantbruksanläggningar
- på motell, hotell och andra former av logi- och bed and breakfast-anläggningar

All annan användning anses felaktig och kan ge upphov till personskadorna eller skador på egendom. Melitta® ansvarar inte för skador som uppstår på grund av felaktig användning.

Följ anvisningarna nedan för att undvika skador till följd av felanvändning.

- Maskinen får inte stå i ett skåp när den används.
- Maskinen får endast anslutas till ett korrekt installerat jordat uttag.
- Maskinen ska alltid vara bortkopplad från strömförsörjningen

när den inte används samt före ihopsättning, isärtagning eller vid underhåll.

- I samband med användning blir vissa av maskinens delar, t.ex. ångutloppet vid filtret, mycket varma. Undvik att röra vid dessa delar och undvik kontakt med den varma ångan.
- Öppna inte filterhållaren under brygging.
- Värmeplattan blir mycket varm vid användning och förblir varm under en lång stund även efter att bryggingen är klar. Kontakt med värmeplattan kan ge upphov till brännskador, så undvik att vidröra den.
- Se till att strömkabeln inte kommer i kontakt med värmeplattan.
- Använd inte maskinen om strömkabeln är skadad.
- Låt inte strömkabeln komma i kontakt med vätskor.
- Sänk aldrig ned maskinen i vatten.
- Använd inte kannan i mikrovågsugnen
- Rengör inte de delar som kommer i kontakt med livsmedel med aggressiva rengöringsmedel eller skurkräm. Avlägsna rester av rengöringsmedel med rent vatten. Mer information om rengöring återfinns under ”Rengöring och skötsel”.
- Denna maskin kan användas av barn som är 8 år eller äldre under överinseende av vuxen eller om de har anvisats i säker användning av maskinen och är införstådda med de möjliga riskerna. Rengöring och underhåll

får endast utföras av barn om de är 8 år eller äldre och under överinseende av vuxen. Håll maskinen och strömkabeln utom räckhåll för barn under 8 år.

- Maskinen får användas av personer med nedsatt känsel eller fysisk eller mental förmåga samt personer som saknar erfarenhet och/eller kunskap under överinseende av annan vuxen eller om de har informerats om hur maskinen används på säkert sätt och är införstådda med de möjliga riskerna.
- Barn får inte leka med maskinen.
- Byte av strömkabeln och alla andra reparationer får endast utföras av Melittas® kundtjänstpersonal eller av auktoriserad reparatör.

2. Innan Ni brygger Er första kopp kaffe

- Läs noggrant igenom hela bruksanvisningen och säkerhetsföreskrifterna.
- Kontrollera att nätspänningen stämmer överens med det voltalt som anges på kaffebyrgele undersida.
- Rengör först kaffebyrggaren genom att köra igenom två hela brygningar med enbart rent och kallt vatten utan kaffe och kaffefilter.

3. Kaffebrygning

- Sätt kontakten i vägguttaget.
- Fyll vattenbehållaren med önskad mängd färskt och kallt vatten med hjälp av glaskannan ①. Koppantalet är avläsbart på glaskannan såväl som på vattenbehållaren ②. Vänstra skalan = små koppar
Högra skalan = stora koppar
- Lyft locket till filterhållaren. Vik kantsömmarna på filtret och placera detta i filterhållaren ③. Den inre filterhållaren är löstagbar.
- Mät upp bryggkaffe i kaffefiltret. Rekommendation: ett struket kaffemått per kopp = ca. 6 g.
- Stäng locket till filterhållaren. Placera glaskannan med locket på under filterhållaren på värmeplattan.
- Sätt på bryggaren - strömbrytaren lyser ④ - vilket visar att maskinen är igång
- Droppstoppet förhindrar dropp när kannan tas bort för servering ⑤.
- Värmeplattan håller kaffet varmt så länge som kaffebyrggaren är påslagen.
- Apparaten stängs av automatiskt 40 minuter efter att den satts på.

Viktigt

- Vid brygning måste locket sitta på glaskannan.
- Stäng av kaffebyrggaren ca 5 minuter mellan a bryggnin och låt den svalna.

4. Rengöring och underhåll

Drag ut kontakten ur vägguttaget innan Ni rengör kaffebyrggaren.

Avtagbara delar

Filterhållare, glaskanna och lock kan diskas i varmt vatten eller i diskmaskin.

Kaffebyrggaren

Rengör kaffebyrggaren med en fuktig, mjuk trasa och ett mildt diskmedel. Kaffebryrggaren och sladden får aldrig sköljas under rinnande vatten eller doppas ner i vatten. Använd inte grova eller repande rengöringsmedel.


Avkalkning

Det kan inte undvikas att kalkavlagringar bildas i kaffebyrggaren. Kaffebryrggaren bör avkalkas regelbundet (helst efter var 40:e brygning). Använd Melitta® "Anti Calc Liquid for Filter Coffee & Aqua Machines" för effektiv avkalkning.

Viktigt:

Efter avkalkning bör kaffebyrggaren sköljas ur genom att den körs med enbart rent vatten 2-3 st gånger.

5. Avfallshantering

-  Maskiner som märkts med denna symbol följer de europeiska riktlinjerna för WEEE (Waste Electrical and Electronic Equipment).
- Elektriska maskiner hör inte till hushållsavfallet. Kassera maskinen på ett miljövänligt sätt på lämpliga återvinningsstationer.
- Förpackningen är av råmaterial och kan återvinnas. Återlämna den till kretsloppet för råmaterial.

6. Tekniska data

Detaljerad teknisk information finns på följande länk.



Din Melitta Single 5 er utstyrt med en spesialventil (4). Ventilen forhindrer at vannet renner ned i filteret før det er blitt tilstrekkelig varmt. Dette sikrer at kaffepulveret bare kommer i kontakt med vann som har oppnådd riktig temperatur, selv om man kun trakter en liten mengde kaffe. Kaffen får på denne måten den beste aroma og blir en komplett kaffeopplevelse fra første kopp.

For din egen sikkerhet

CE Kaffemaskinen overholder de gjeldene europeiske retningslinjene.

Kaffemaskinen er testet og godkjent av uavhengige testinstitutter.

Vi ber deg lese gjennom alle sikkerhetsinstruksene og hele brukerveiledningen. For å unngå farer må du følge sikkerhets- og betjeningsinstruksene. Melitta® er ikke ansvarlig for skader som oppstår som følge av neglisjering av disse.

1. Sikkerhetsinstruksjoner

Dette apparatet egner seg til bruk i husholdninger og lignende steder som –

- kjøkken for ansatte i verksteder, kontorer og andre kommersielle områder
- landbruksvirksomheter
- moteller, hoteller og andre innkvarterings- og „Bed-and-breakfast“-virksomheter

All annen bruk anses som uriktig og kan føre til personlig skade eller skade på eiendom. Melitta® er ikke ansvarlig for skade forårsaket av uriktig bruk.

Vennligst overhold følgende instruksjoner for å unngå skader ved uriktig bruk:

- Apparatet må ikke plasseres i et skap under bruk.
- Apparatet skal kun koples til en forskriftsmessig installert jordet stikkontakt!

- Apparatet må alltid kobles fra strømforsyningen når det ikke er under oppsyn og før montering, demontering eller rengjøring.
- Under bruk kan deler av apparatet, som damputløpet ved filteret bli svært varmt. Unngå kontakt med disse delene og unngå kontakt med varm damp.
- Ikke åpne filterholderen under brygging.
- Kokeplaten blir svært varm under bruk, og forblir varm i lengre tid etter at brygging er avsluttet. Kontakt med den varme platen kan føre til brannskader så dette må unngås.
- Påse at strømkabelen ikke kommer i kontakt med den varme platen.
- Ikke bruk apparatet hvis strømkabelen er skadet.
- Ikke la strømkabelen komme i kontakt med væske.
- Senk aldri apparatet ned i vann.
- Ikke bruk kannen i mikrobølgeovnen
- Ikke rengjør deler som kommer i kontakt med næringsmidler med aggressive rengjøringsmidler eller skurekrem. Fjern rester av rengjøringsmidler med rent vann. Mer informasjon om rengjøring finnes under „Rengjøring og stell“.
- Dette apparatet kan brukes av barn fra 8 år eller eldre hvis de er under oppsyn eller hvis de har mottatt instruksjoner i sikker bruk av apparatet og har forstått de potensielle farene. Rengjøring og vedlikehold må ikke utføres av barn med mindre de er 8 år eller

NO

eldre og er under oppsyn. Hold apparatet og strømkabelen unna barn som er under 8 år.

- Apparatet kan brukes av personer med begrensede fysiske, sensoriske eller mentale evner eller mangel på erfaring og/eller kunnskap hvis de er under oppsyn eller hvis de har mottatt instruksjoner i bruk av apparatet og har forstått de potensielle farene.
- Barn skal ikke leke med apparatet.
- Utskifting av strømkabelen og alle andre reparasjoner skal kun utføres av Melitta® kundeservice eller et autorisert verksted.

2. Før første gangs bruk

- Les først nøye gjennom hele bruksanvisningen og sikkerhetsreglene.
- Kontroller om spenningen på lysnettet stemmer overens med spenningsangivelsen på kaffetrakterens underside.
- Rengjør først kaffetrakteren ved å foreta to hele traktinger med kun rent kaldt vann uten kaffe og filterpose.

3. Tilberedning av kaffe

- Kople kaffetrakteren til strøm-nettet.
- Fyll vannbeholderen med ønsket mengde friskt og kaldt vann med hjelp av glasskannen ①. Antallet kopper kan avleses på både glasskanne og vannbeholder. ②.
- Løft lokket til filterholderen. Brett kantsømmene på filteret og plasser dette i filterholderen ③. Den indre filterholderen er løs og kan tas ut.
- Mål opp kaffe i filterposen. Anbefalt: et strøket kaffemål pr. kopp = ca. 6 g.
- Steng lokket til filterholderen. Plasser glasskannen på varmeplaten under filterholderen. Lokket på glasskannen skal være på.
- Slå på kaffetrakteren - PÅ-/AV-tasten begynner å lyse ④ - kaffen tilberedes nå automatisk.
- Dråpestoppmekanismen hindrer at det fortsetter å dryppe kaffe ned på varmeplaten når kannen tas bort etter endt traktning ⑤.
- Varmeplaten holder kaffen varm så lenge kaffetrakteren er på.
- Apparatet skrur seg automatisk av 40 minutter etter at det har blitt skrudd på.

Tilleggsopplysninger:

- Traktningen av kaffe må bare startes når lokket er satt på glasskannen - bare da er filtersperren åpen.
- Kaffetrakteren skal slås av mellom to traktinger. Man

må gi den anledning til å avkjøles i ca 5 minutter.

4. Rengjøring og pleie

Trekk alltid nettstøpselet ut av stikkkontakten før rengjøringen.

Avtagbare deler:

Filterholder, glasskanne og lokk kan vaskes i varmt vann eller i oppvaskmaskin.

Hovedkomponenten:

Benytt en fuktig klut og litt oppvaskmiddel for M; den utvendige rengjøringen. Kaffetrakteren og strømkabelen må aldri rengjøres under rennende vann. Disse delene må heller aldri dyppes ned i vann. Bruk ikke sterke eller skurende vaskemidler.


Fjerning av kalk:

Det er ikke til å unngå at det avleirer seg kalk fra kaffetrakteren. Man bør fjerne kalken fra kaffetrakteren med jevne mellomrom (etter ca. 40 traktinger). Dette sikrer en sikker drift og upåklagelig funksjon. Bruk Melitta® «Anti Calc Liquid for Filter Coffee & Aqua Machines» når du skal fjerne kalken.

Viktig:

Når du har fjernet kalk fra kaffetrakteren, må du absolutt foreta 2 til 3 traktinger med rent, kaldt vann (uten kaffepulver).

5. Merknader om avhending

-  Kaffemaskiner som er merket med dette symbolet er underlagt de europeiske retningslinjene for WEEE (Waste Electrical and Electronic Equipment).
- Elektriske apparater får ikke kastes i husholdningsavfallet. Bring kaffemaskinen til et egnet oppsamlingssted slik at den kastes på miljøvennlig måte.
- Emballasjen er et råstoff og kan gjenvinnes. Før den tilbake til råstoffkretsløpet.

6. Tekniske data

Detaljerte tekniske opplysninger finner du ved å følge denne lenken.



Melitta Single 5 kahvinkeittimeksi on varustettu erikoisventtiilillä (6). Venttiili estää veden juoksun suodattimeen liian kylmänä. Näin suodattimeen valuva vesi on jo pieniäkin määriä keitettäessä aina riittävän lämmintä. Kahvista tulee aromikasta jo ensimmäisestä kupista lähtien!

Sinun turvallisuutesi

CE Laite on voimassa olevien eurooppalaisten direktiivien mukainen.

Riippumattomat testauslaitokset ovat tarkastaneet ja sertifioineet laitteen.

Lue turvallisuusohjeet ja käyttöohje kokonaan. Sinun on vaarojen välttämiseksi noudatettava turvallisuus- ja käyttöohjeita. Melitta® ei vastaa ohjeiden laiminlyönnistä aiheutuneista vahingoista.

1. Turvallisuusohjeet

Tämä laite on tarkoitettu käytettäväksi kotitalouksissa ja vastaavilla alueilla, kuten -

- työntekijöiden keittiöissä kaupoissa, toimistoissa ja muilla kaupallisilla alueilla
- maatalousyrityksissä
- - motelleissa, hoteleissa ja muissa asuintiloissa sekä bed and breakfast -majoituksissa

Muita käyttötarkoituksia pidetään sopimattomina ja ne voivat johtaa henkilö- tai omaisuusvahinkoihin. Melitta® ei ole vastuussa virheellisestä käytöstä aiheutuneista vahingoista.

Noudata seuraavia ohjeita väärinkäytöstä aiheutuvien vahinkojen välttämiseksi:

- Laitetta ei saa käytön aikana pitää kaapissa.
- Kytke laite vain asianmukaisesti asennettuun, maadoitettuun pistorasiaan.
- Laitteen on aina oltava irrotet-

tuna virtalähteestä, kun se on ilman valvontaa, sekä kokoamisen, purkamisen tai puhdistuksen aikana.

- Käytön aikana jotkut laitteen osat, kuten suodattimen höyrynpöistoaukko, kuumenevat huomattavasti. Älä kosketa näitä osia ja vältä kosketusta kuumaan höyryyn.
- Älä avaa suodatinta valmistuksen aikana.
- Keittolevy kuumenee erittäin kuumaksi käytön aikana ja pysyy kuumana pitkään valmistusprosessin jälkeen. Keittolevyn kosketus voi aiheuttaa palovammoja, joten vältä sen koskettamista.
- Varmista, että virtajohto ei kosketa keittolevyä.
- Älä käytä laitetta, jos virtajohto on vaurioitunut.
- Älä anna virtajohdon joutua kosketuksiin nesteiden kanssa.
- Älä koskaan upota laitetta veteen.
- Älä käytä kannua mikroaaltouunissa
- Älä puhdistu ruoan kanssa kosketuksiin joutuvia osia voimakkailla puhdistusaineilla tai hankausvaahdolla. Poista pesuainejäämät puhtaalla vedellä. Lisätietoa puhdistuksesta löytyy kohdasta ”Puhdistus ja hoito”.
- Laitetta voivat käyttää 8-vuotiaat tai sitä vanhemmat lapset, jos heitä valvotaan tai jos heitä on neuvottu laitteen turvallisesta käytöstä, ja he ovat ymmärtäneet mahdolliset vaarat. Lapset eivät saa suorittaa laitteen puhdistusta ja kunnossapitoa, elleivät he ole

vähintään 8-vuotiaita ja ellei heitä valvota. Pidä laite ja virtajohto poissa alle 8-vuotiaiden lasten ulottuvilta.

- Laitetta voivat käyttää henkilöt, joilla on rajalliset fyysiset, sensoriset tai henkiset kyvyt tai joilla ei ole kokemusta ja/tai tietoa, jos heitä valvotaan tai jos heitä on neuvottu laitteen turvallisesta käytöstä, ja he ovat ymmärtäneet mahdolliset vaarat.
- Lapset eivät saa leikkiä laitteen kanssa
- Virtajohdon vaihdon ja muut korjaustyöt saa suorittaa vain Melitta® Asiakaspalvelun henkilöstö tai valtuutettu korjausliike.

2. Ennen ensimmäistä kahvikupillista

- Lue käyttöohje ja turvallisuusohjeet huolellisesti.
- Varmista, että käyttöpaikan jännite vastaa laitteen pohjassa ilmoitettua jännitettä.
- Puhdista kahvinkeitin ajamalla ensin kylmä vesi läpi kaksi kertaa ilman kahvia ja suodatinpussia.

3. Kahvinvalmistus

- Liitä pistotulppa pistorasiaan.
- Täytä vesisäiliö raikkaalla, kylmällä vedelläkuppiasteikko on luettavissa sekä vesisäiliöstä että lasikannusta ①.
- Vasemmanpuoleinen asteikko =suuri kuppi oikeanpuoleinen asteikko = pieni kuppi ②
- Nosta suodattimen kansi. Taita paperisuodattimen reunat ja aseta se suodatinkoriin ③. Suodatinkorin suodatinkannatin on irroitettava.
- Mittaa suodatinkahvi suodattimeen. Suositellaan: Sileä kahvimitta kuppia kohti (noin 6 gr).
- Sulje suodattimen kansi. Aseta lasikannu kansineen lampolevyille.
- Kytke laitteen virta - Auki/Kiinni -kytkimen merkkivalo syttyy ④ - kahvi valmistuu automaattisesti.
- Tippalukko estää jälkitippumisen kun kannu nostetaan suodatuksen jälkeen pois levytä ⑤.
- Lämpöelementti pitää kahvin lämpimänä niin kauan kun kahvinkeitin on päällä.
- Laite sammuu automaattisesti 40 minuutin kuluttua päälle kytkemisestä.

Lisäohjeita:

- Käynnistä suodatus vasta kun lasikannun kansi on paikallaan - tällöin tippalukko on auki.
- Katkaise laitteen virta suodatuksen jälkeen ja

4. Puhdistus ja hoito

Muista aina laitetta huoltaessasi irrottaa laitteen pistotulppa pistorasiasta.

Irrotettavat osat:

Suodatinpidin, lasikannu ja kansi voidaan pesta kuumalla vedellä ja pesuaineella, tai pesta astianpesukoneen ylakorissa.

Peruslaite:

Laite pyyhitään ulkopuolisesti kostealla pyyhkeellä mietoa astianpesuainetta käyttäen. Laitetta tai verkkojohtoa ei milloinkaan saa pestä juoksevan veden alla tai upottaa veteen. Voimakkaat puhdistusaineet ja hankaavat välineet vahingoittavat laitteen pintaa.


Kalkinpoisto

Kalkkikerrostumat laitteessa eivät ole vältettävissä. Säännöllinen kalkinpoisto (aina 40 suodatuskerran jälkeen) varmistaa laitteen moitteettoman toiminnan. Kalkinpoistoon suosittelemme Melitta® “Anti Calc Liquid for Filter Coffee & Aqua Machines.

Tärkeää:

Kalkinpoiston jälkeen valuta 2-3 kannullista raikasta, kylmää vettä (ilman kahvijauhetta) laitteen läpi.

5. Hävittämishojeet

-  Tällä merkillä merkityt laitteet ovat eurooppalaisen WEEE-direktiivin (sähkö- ja elektroniikkalaiteromu) mukaisia.
- Elektroniikkalaitteet eivät kuulu kotitalousjätteisiin. Vie laite ympäristöystävällisesti sopivaan keräyspaikkaan.
- Pakkausmateriaalit ovat raaka-aineita, ja ne voi kierrättää. Vie ne raaka-ainekierrätykseen.

6. Tekniset tiedot

Yksityiskohtaiset tekniset tiedot löytyvät seuraavasta linkistä.



Automat do kawy Melitta Single 5 wyposażony jest w specjalny zawór ⑥, Przepuszczający wodę do filtra jedynie wtedy, gdy jest ona dostatecznie gorąca. Oznacza to, że przy parzeniu zaledwie kilku filiżanek zmielona kawa od samego początku ma kontakt z optymalnie rozgrzaną wodą. W pełni wykorzystane zostają wszystkie cenne składniki aromatyczne kawy - od Pierwszej do ostatniej filiżanki delektujemy się więc wspaniałą kawą mającą optymalną temperaturę.

Dla Państwa bezpieczeństwa

CE Urządzenie jest zgodne z wszystkimi europejskimi normami.

Urządzenie zostało przetestowane i uzyskało certyfikat niezależnych instytucji badawczych.

Prosimy zapoznać się z zaleceniami dotyczącymi bezpieczeństwa i instrukcją używania. Aby uniknąć zagrożeń należy zapoznać się z zasadami bezpieczeństwa. Melitta® nie ponosi odpowiedzialności za szkody wyrządzone nieprzestrzeganiem wspomnianych zasad.

1. Zasady bezpieczeństwa

Niniejsze urządzenie jest przeznaczone do użytku w domu lub w podobnym gospodarstwie, takim jak

- Kuchnie dla pracowników w sklepach, biurach i innych lokalach handlowych
- Przedsiębiorstwa rolne
- Motele, hotele i inne lokale, a także małe hotele typu „Łóżko i śniadanie“

Każde inne zastosowanie jest uważane za niewłaściwe i może prowadzić do obrażeń ciała i uszkodzenia mienia. Firma „Melitta® nie ponosi odpowiedzialności za szkody powstałe w wyniku niewłaściwego użytkowania.

Proszę przyjąć do wiadomości następujące informacje, aby uniknąć obrażeń spowodowanych niepoprawnym użyciem:

- Urządzenie nie powinno

znajdować się w szafie podczas użytkowania.

- Urządzenie musi być podłączone do prawidłowo zainstalowanego gniazdka z uziemieniem.
- Urządzenie należy zawsze odłączyć od zasilania w przypadku, gdy nikogo nie ma w pomieszczeniu, a także przed montażem, demontażem lub czyszczeniem.
- Podczas korzystania z tych części maszyny, gdzie wydobywa się para na uchwycie filtra, one stają się bardzo gorące. Nie dotykać tych części i unikać kontaktu z gorącą parą.
- Nie otwierać uchwyt filtra podczas procesu parzenia.
- Płyta grzewcza staje się bardzo gorącą podczas użytkowania i pozostaje taki jeszcze jakiś czas po zakończeniu procesu parzenia. Kontakt z płytą grzewczą może stać się przyczyną poparzeń, dlatego należy tego unikać.
- Upewnij się, że kabel zasilający nie dotyczy gorącej płyty grzewczej.
- Nie używać urządzenia, jeśli przewód zasilający jest uszkodzony.
- Nie dopuszczać, aby kabel zasilający w kontakcie z płynami.
- Nie wolno zanurzać urządzenia w wodzie.
- Nie wolno czyścić te części maszyny, które stykają się z żywnością, ściernymi środkami czyszczącymi lub mleczkiem oczyszczającym. Zmyć pozostałości środka czyszczącego czystą wodą. Więcej informacji na temat czyszczenia można znaleźć w rozdziale „Czyszczenie i konserwacja“.

- Dzieci w wieku 8 lat i starsze mogą korzystać z urządzenia pod nadzorem lub jeśli ich instruowali w sprawie bezpiecznego użytkowania urządzenia i one są świadomi możliwych zagrożeń. Dzieciom wolno przeprowadzić czyszczenie i konserwację, aż do osiągnięcia wieku 8 lat i starszym tylko pod nadzorem. Przechowywać urządzenie i kabel zasilający w miejscu niedostępnym dla dzieci, które nie osiągnęły wieku 8 lat.
- Osoby o ograniczonej sprawności fizycznej, sensorycznej lub umysłowej, które nie posiadają odpowiedniego doświadczenia i/ lub wiedzy, mogą korzystać z urządzenia pod nadzorem lub jeśli ich instruowali w sprawie bezpiecznego użytkowania urządzenia i oni są świadomi możliwych zagrożeń.
- Nie wolno pozwalać dzieciom bawić się urządzeniem.
- Wymiana kabla zasilającego, lub dowolna inna naprawa przeprowadza się tylko przez Dział obsługi klienta firmy Melitta® lub przez zatwierdzony warsztat.

2. Przed pierwszym włączeniem ekspresu

- należy dokładnie zapoznać się z instrukcją obsługi i wskazówkami bezpieczeństwa,
- sprawdzić, czy napięcie doprowadzanego prądu odpowiada danym na podstawie obudowy oraz
- przeczyścić ekspres, dwa razy „zaparzając” w nim czystą, zimną wodę (bez kawy).

3. Zaparzanie kawy

- Ekspres podłączyć do sieci.
- Do otwartego pojemnika na wodę nalać dzbankiem potrzebną ilość świeżej, zimnej wody ①. Ilość filizanek można ustalić na skali pojemnika lub dzbanka ②.
- Podnieść wieko zaparzacza. Zagiąć spodni i boczny brzeg papierowego filtra, filtr włożyć do zaparzacza ③. Zaparzacz daje się wyjąć z obudowy.

- Do papierowego filtra wsypać drobno zmieloną kawę. Na 1 filizankę zaleca się 1 równą miarke. tzn. ok. 6 g kawy.
- Zamknąć wieko zaparzacza. Szklany dzbanek wraz z wiekiem postawić na płytce grzejnej pod zaparzaczem.
- Włączyć ekspres-w podświetlanym wyłączniku ④ zapali się lampka, równocześnie rozpocznie się automatyczne zaparzanie kawy.
- Zawór zaparzacza nie pozwoli na skapyw ewentualnych resztek kawy, gdy dzbanek po zaparzeniu kawy zostanie zdjęty z płytki grzejnej ⑤.
- Płytką grzejną utrzymuje właściwa es temperatura kawy tak długo, jak włączone jest ekspres.
- Urządzenie wyłączy się automatycznie 40 minut po włączeniu.

Zapamiętaj!

- Podczas parzenia kawy dzbanek musi być przykryty wiekiem - tylko wtedy otwarty jest zawór zaparzacza.
- Przed powtórny parzeniem kawy ekspres należy wyłączyć i odcykać 5 min., aż się ochłodzi.

4. Czyszczenie i konserwacja

Części zdejmowane

Zaparzacze, szklany dzbanek oraz wieko można zmywać w gorącej wodzie z dodatkiem płynu do zmywania lub też w zmywarce mechanicznej.

Obudowa ekspresu

Do czyszczenia zewnętrznej strony obudowy należy używać wilgotnej ściereczki z dodatkiem niewielkiej ilości środka czyszczącego. Ekspresu oraz przewodu elektrycznego nie wolno w żadnym wypadku piukać pod bieżącą wodą lub zanurzać w wodzie. Nie należy używać ostrych środków czyszczących lub środków do szorowania.


Odwapnianie

Osadzania się kamienia (wapnia) w ekspresie nie da się uniknąć. Regularne odkamienianie (odwapnianie) ekspresu (po 40-krotnym zaparzeniu kawy) zapewnia jego bezawaryjne funkcjonowanie. Do odkamieniania ekspresu należy używać odwapniacza Melitta® „Anti CALC Bio Liquid”.

Uwaga!

Po odkamienieniu ekspresu należy w nim dwa-Y zy razy „zaparzyć” czystą zimną wodę (bez kawy).

5. Uwagi dotyczące utylizacji

-  Urządzenia oznaczone tym symbolem podlegają europejskiej dyrektywie WEEE (Waste Electrical and Electronic Equipment).
- Nie należy usuwać urządzeń elektrycznych wraz z odpadami domowymi. Utylizować urządzenie w sposób przyjazny dla środowiska przez odpowiednie systemy zbiórki.
- Materiały opakowaniowe są cennymi surowcami i mogą być ponownie przetwarzane. Proszę oddać je do recyklingu.

6. Dane techniczne

Szczegółowe dane techniczne znajdują się pod następującym odnośnikiem.





DE	Garantie
GB	Guarantee
FR	Garantie
NL	Garantie
IT	Garanzia
ES	Garantía
DK	Garantibestemmelser
SE	Garantivillkor
NO	Garanti
FI	Takuu
PL	Gwarancja

Melitta® Garantie

Zusätzlich zu den gesetzlichen Gewährleistungsrechten, die dem Endabnehmer gegenüber dem Verkäufer unentgeltlich zustehen, geben wir für dieses Gerät, sofern es bei einem von uns aufgrund seiner Beratungskompetenz autorisierten Händler erworben wurde, eine Herstellergarantie zu folgenden Bedingungen:

1. Die Garantiezeit beginnt mit dem Tag des Verkaufs an den Endabnehmer. Sie beträgt 24 Monate. Das Kaufdatum ist durch eine Kaufquittung zu belegen. Das Gerät wurde für den Gebrauch im Haushalt konzipiert und konstruiert und ist nicht für eine gewerbliche Nutzung geeignet. Garantieleistungen führen weder zu einer Verlängerung noch zu einem Neubeginn der Garantiezeit für das Gerät oder eingebaute Ersatzteile.
2. Innerhalb der Garantiezeit beseitigen wir alle Mängel des Gerätes, die auf Material- oder Fabrikationsfehlern beruhen, nach unserer Wahl durch Reparatur oder Austausch des Gerätes. Ausgewechselte Teile gehen in unser Eigentum über.
3. Nicht unter die Garantie fallen Mängel, die durch unsachgemäßen Anschluss, unsachgemäße Handhabung oder Reparaturversuche durch nicht autorisierte Personen entstanden sind. Das Gleiche gilt bei Nichtbeachtung der Gebrauchs-, Pflege- und Wartungsanweisung, sowie der Verwendung von Verbrauchsmaterialien (z.B. Reinigungs- und Entkalkungsmittel oder Wasserfilter), die nicht den Originalspezifikationen entsprechen. Verschleißteile (z.B. Dichtungen und Ventile) und leicht zerbrechliche Teile wie Glas sind von der Garantie ausgenommen.
4. Die Abwicklung von Garantieleistungen erfolgt jeweils über die für das betreffende Land bestehende Service-Hotline (siehe Angaben unten).
5. Diese Garantiebestimmungen gelten für in der Bundesrepublik Deutschland, Österreich und der Schweiz gekaufte und genutzte Geräte. Werden Geräte im Ausland gekauft oder dorthin gebracht, werden Garantieleistungen nur im Rahmen von für dieses Land geltenden Garantiebestimmungen erbracht.

Etwasige Gewährleistungsansprüche werden durch diese Garantie nicht eingeschränkt.

Melitta Europa GmbH & Co. KG

Ringstraße 99
32427 Minden



Deutschland

Consumer Service Deutschland
Melittastr. 44
32427 Minden
Tel.: 0571/861040
Mail:
verbraucherservice.me-h@melitta.de
www.melitta.de

Schweiz

Melitta Schweiz GmbH
Untere Brühlstrasse 13
CH-4800 Zofingen
Tel: 062 388 98 48
Email: info@melitta.ch
www.melitta.ch

Österreich

Melitta Gesellschaft m.b.H.
Münchner Bundesstraße 131
5020 Salzburg
Tel. 0662 / 43 95 11
www.melitta.at

Luxemburg

Melitta België N.V.
9160 Lokeren
België/Belgique
Tel. +32 (0)9 331 52 30
www.melitta.be

Terms of guarantee

In addition to the legal guarantee claims, to which the end user is entitled relative to the seller, for this device, if it was purchased from a dealer authorized by Melitta® due to his consulting competence, we grant a manufacturer's guarantee under the following conditions:

1. The guarantee period begins with the day the product was sold to the end user. The guarantee is 24 months. The purchase date of the device must be verified by a purchase receipt. The device was designed and built for household use only. It is not dedicated for a commercial use. Guarantee performances lead neither to an extension of the guarantee period nor to a new beginning of the guarantee period for the device or installed spare parts.
2. Within the guarantee period we will correct all device defects that are based on material or manufacturing errors, through repair or replacement of the device at our discretion. Replace parts become the property of Melitta®.
3. Defects that occurred due to improper connection, improper handling, or repair attempts by nonauthorized persons are not covered by the guarantee. The same applies for failure to comply with the use, care, and maintenance instructions as well for the use of consumables (e.g. cleaning and decalcifying agents or waterfilters) that do not correspond to the original specifications. Wear parts (e.g. seals and valves) and fragile parts like glass are excluded from the guarantee.
4. Guarantee performances are processed via the Service Hotlines for the respective country (see information below).
5. These guarantee conditions apply for devices purchased and used in UK. If devices are purchased in foreign countries or brought into foreign countries, then guarantee performances will only be provided as specified in the guarantee conditions applicable for this country.

Melitta UK Ltd.

Hortonwood 45
Telford, Shropshire, TF1 7FA
United Kingdom
Tel: +44(0)800 0288002
www.melitta.co.uk



Garantie Melitta®

Outre les droits de garantie appartenant à l'utilisateur final vis-à-vis du vendeur, nous fournissons avec cet appareil une garantie constructeur aux conditions suivantes, à condition que la machine ait été acquise auprès d'un revendeur agréé:

1. La période de garantie prend effet à la date d'achat de la machine par l'utilisateur final. Elle est de 2 ans. La date d'achat de la machine doit être indiquée sur une preuve d'achat. La machine a été conçue et fabriquée pour un usage domestique et non pour un usage industriel.
2. Pendant la période de garantie, nous nous chargeons de remédier à tous les défauts de la machine, faisant suite à un défaut de matériel ou de fabrication, et procédons, selon notre choix, à la réparation ou au remplacement de l'appareil. Les pièces remplacées sont alors la propriété de Melitta®.
3. Sont exclus de la garantie les défauts liés à un branchement non conforme, à une manipulation nonconforme ou à des tentatives de réparation par des personnes non autorisées. Il en va de même en cas de non-respect des consignes d'utilisation, de maintenance et d'entretien, ainsi qu'en cas d'utilisation de consommables (produits de nettoyage, de détartrage ou filtre à eau) non conformes aux spécifications. Les pièces d'usure (telles que les joints et vannes par ex.) et les pièces facilement cassables comme le verre, sont également exclus de la garantie.
4. Les garanties sont appliquées par l'assistance téléphonique (France: Service Consommateur N° Azur 0 970 805 105. Belgique et Luxembourg: +32 (0)9 331 52 30).
5. Ces conditions de garantie sont valables pour les machines achetées et utilisées en France, Belgique ou Suisse. Lorsque des machines sont achetées à l'étranger ou importées là-bas, les prestations de garantie sont uniquement appliquées dans le cadre des conditions de garantie en vigueur dans ce pays.
6. Melitta® considère ce produit comme un produit échangeable. Il n'existe donc pas de pièces détachées. Pour information tous les produits échangeables défectueux sont détruits dans le cadre légal de la réglementation nationale DEEE (Déchets d'Équipements Électriques et Electroniques)

Melitta France SAS
Service consommateurs
02570 Chézy sur Marne



France
Melitta France S.A.S.
9 rue Saint Fiacre
02570 Chézy-sur-Marne



Garantievoorwaarden

Voor zover dit apparaat werd gekocht bij een door ons (op grond van zijn adviescompetentie) geautoriseerde handelaar verlenen wij naast de wettelijke garantierechten voor dit apparaat eveneens een fabrikantegarantie tegen de volgende voorwaarden:

1. De garantieperiode begint op de dag van verkoop aan de eindafnemer. Deze bedraagt 24 maanden. De aankoopdatum van het apparaat moet door een aankoopbon worden aangetoond. Het apparaat werd voor huishoudelijk gebruik gefabriceerd en is niet geschikt voor commercieel gebruik. Door de vervanging van onderdelen of van het apparaat wordt de garantieperiode niet verlengd.
2. Tijdens de garantieperiode verhelpen wij alle gebreken aan het apparaat die resulteren uit materiaal- of fabricagefouten, naar onze keuze door reparatie of vervanging van het apparaat. Vervangen onderdelen en apparaten worden eigendom van Melitta.
3. Niet onder de garantie vallen gebreken die door onakkundige aansluiting, onakkundige bediening of reparatiepogingen door niet geautoriseerde personen zijn ontstaan. Hetzelfde geldt bij niet-inachtneming van de gebruiks- en onderhoudsaanwijzingen evenals bij het gebruik van verbruiksmateriaal (bijv. reinigings- en ontkalkingsmiddelen) dat niet voldoet aan de originele specificaties. Slijtage-onderdelen (bijv. afchichtingen en ventielen) en licht breekbare onderdelen zoals glas vallen niet onder garantie.
4. De afwikkeling van garantieprestaties vindt steeds via de voor het betreffende land verantwoordelijke service lijn plaats (zie hieronder).
5. Deze garantievoorwaarden gelden voor apparaten die in België en Nederland werden gekocht en gebruikt.

Melitta Nederland B.V.
Edisonweg 25
4207 HE GORINCHEM
Nederland
Tel. +31 (0)183-642 642
E-mail: info@melitta.nl
www.melitta.nl



Melitta België N.V.
Dieptestraat 2 bus 14
9160 Lokeren
België/Belgique
Tel.: +32 (0)9 331 52 30
E-mail: info@melitta.be
www.melitta.be

Switzerland
Melitta Schweiz GmbH
Untere Brühlstrasse 13
CH-4800 Zofingen
Tel: 062 388 98 49
Email: info@melitta.ch
www.melitta.ch

Belgium, Luxembourg
Melitta België N.V.
Dieptestraat 2 bus 14
9160 Lokeren
België/Belgique
Tel.: +32 (0)9 331 52 30
E-mail: info@melitta.be
www.melitta.be

Garanzia Melitta®

Oltre ai diritti legali di garanzia spettanti all'acquirente finale da parte del venditore, per questo apparecchio, se acquistato presso uno rivenditore da noi autorizzato per la sua competenza e capacità di consulenza, concediamo la nostra garanzia di produttori alle seguenti condizioni:

1. Il periodo di garanzia comincia dal giorno della vendita all'acquirente finale e ammonta a 24 mesi. La data di acquisto deve essere comprovata dalla ricevuta di acquisto. L'apparecchio è stato concepito e progettato per l'uso in ambiente domestico e non è adatto per un utilizzo di tipo commerciale. Le prestazioni in garanzia non prolungano né riattivano dall'inizio il periodo di garanzia per l'apparecchio o per i componenti incorporati.
2. Nel periodo di garanzia verranno eliminati tutti i guasti dell'apparecchio conseguenti a difetti di materiale o fabbricazione, riparando il prodotto o sostituendo l'intero apparecchio a nostro discernimento. Tutti i pezzi sostituiti rimangono in nostro possesso.
3. La garanzia non copre i danni derivanti da allacciamento errato, uso improprio o tentativi di riparazione da parte di persone non autorizzate. Lo stesso dicasi per il mancato rispetto delle istruzioni d'uso, manutenzione e riparazione e per l'impiego di materiali di consumo (ad es. detersivi e anticalcare o filtri per l'acqua) non conformi alle specifiche originali. Le parti di rapida usura (ad es. guarnizioni e valvole) e le parti fragili come il vetro sono escluse dalla garanzia.
4. Per le prestazioni in garanzia ci si dovrà rivolgere al centro assistenza clienti del proprio paese (vedi indicazioni in basso).
5. Queste condizioni di garanzia sono valide per gli apparecchi acquistati e utilizzati nella Repubblica Federale di Germania, in Austria e in Svizzera. Nel caso in cui gli apparecchi vengano acquistati o spediti all'estero, le condizioni di garanzia sono valide solo nell'ambito delle condizioni in vigore nel paese in questione.

Melitta Europa GmbH & Co. KG

Ringstraße 99
32423 Minden



Servizio centrale di assistenza clienti

Germania

After Sales Service / Servizio centrale di assistenza clienti
Melittastr. 44
32427 Minden
Tel.: 0571/861900
E-mail: aftersales@mh.melitta.de

Austria

Melitta Gesellschaft m.b.H.
Münchner Bundesstraße 131
5020 Salzburg
Tel. 0662 / 43 95 11

Svizzera

Melitta Schweiz GmbH
Untere Brühlstrasse 13
CH-4800 Zofingen
Tel: 062 388 98 49
Email: info@melitta.ch
www.melitta.ch

Garantía Melitta®

1. El período de garantía comienza el día de la venta al usuario final. Su validez es de 3 años. La fecha de compra debe poder probarse con un recibo de compra. El electrodoméstico ha sido diseñado y construido para uso doméstico y no es apropiado para uso comercial. Los servicios en garantía no amplían ni reinician el período de garantía del electrodoméstico o cualquier pieza de recambio instalada.
2. Dentro del período de garantía, remediamos todos los defectos del aparato que se basan en defectos de material o fabricación, reparando o sustituyendo el dispositivo. Las piezas cambiadas pasarán a ser de nuestra propiedad.
3. La garantía no cubre los defectos causados por una conexión inadecuada, un manejo inadecuado o intentos de reparación por personal no autorizado. Lo mismo se aplica al incumplimiento de las instrucciones de uso, cuidado y mantenimiento, así como al uso de materiales (p. ej. productos de limpieza y descalcificación o filtros de agua) que no cumplan las especificaciones originales.

Las piezas de desgaste (p. ej. sellos y válvulas) y las partes frágiles como el cristal quedan excluidas de la garantía.

4. Los servicios de garantía se procesan mediante las líneas de atención correspondientes para cada país (véanse los detalles abajo).
5. Estas condiciones de garantía se aplican a electrodomésticos comprados y usados en España. Si los dispositivos se han comprado en el exterior o se transportan allí, los servicios de garantía solo se ofrecen dentro del alcance de las condiciones de garantía aplicables a ese país.

Es de aplicación el Real Decreto Legislativo 1/2007, en su versión vigente en cada momento.

Recomendamos consultar las condiciones contractuales y las garantías de producto completas, que se pueden encontrar en www.melitta.es

Cofresco Ibérica S.A.U

Edificio Europa III - C/ San Rafael, 1, Bajo B1
28108 Alcobendas (Madrid)
Tel. +34 914 90 16 10
www.melitta.es



Melitta® garanti

Ud over de lobestemte garantirettigheder, som forhandleren forpligtes til over for slutbrugeren, udsteder vi en producentgaranti for dette apparat under følgende betingelser, hvis apparatet er købt hos en forhandler, som vi har autoriseret på grundlag af deres evne til at yde ekspertrådgivning:

1. Garantiperioden begynder den dag, apparatet sælges til forbrugeren. Den gælder i 24 måneder. Købsdatoen skal dokumenteres med en kvittering. Apparatet er designet og konstrueret til husholdningsbrug og egner sig ikke til erhvervsmæssig brug. Garantiydelse udvider eller genstarter ikke garantiperioden for apparatet eller eventuelle monterede reservedele.
2. Inden for garantiperioden vil vi afhjælpe alle defekter på enheden, der efter vores skøn skyldes materiale- eller produktionsdefekter, ved at reparere eller udskifte enheden. Udskiftede dele overgår til vores ejendom.
3. Garantien dækker ikke defekter forårsaget af ukorrekt tilslutning, ukorrekt håndtering eller reparationsforsøg, som uautoriserede personer har udført. Det samme gælder for manglende overholdelse af instrukser vedrørende anvendelse, vedligeholdelse og pleje samt brugen af materialer (f.eks. rengørings- og afkalkningsmidler eller vandfiltre), der ikke lever op til de originale specifikationer. Dele, der udsættes for slitage (f.eks. tætninger og ventiler) og skrøbelige dele såsom glas er udelukket fra garantien.
4. Garantiydelse behandles via den relevante lande-service-hotline (se oplysninger forinden).
5. Disse garantibetingelser gælder for apparater købt og anvendt i Tyskland, Østrig og Schweiz. Hvis enheden er købt eller anvendes i andre lande, vil der kun blive ydet garantiservices inden for rammerne af de garantibestemmelser, der gælder i det pågældende land.

Melitta Nordic A/S
Box 222 27
250 24 Helsingborg
Tel.: +45 46-35 30 00
www.melitta.dk



Garantivillkor

I de fall då garantin skall göras anspråk på, skall man ta kontakt med butiken för hantering av ärendet. De har kompetensen att lösa eventuella problem med Melitta® produkter. Melitta® beviljar anspråken med följande villkor:

1. Garanti tiden börjar den dag produkten sålles till slutförbrukaren. Garantin gäller 24 månader. Försäljningsdatum av apparaten måste kunna verifieras med kvitto. Apparaten är designad och tillverkad endast för användande i hushåll. Är inte avsedd för kommersiellt bruk. Garanti förändring leder varken till en utökning av garanti perioden eller ny påbörjan av garanti perioden för apparaten eller installerade reservdelar.
2. Under garanti perioden kommer vi att åtgärda samtliga apparat defekter som beror på material- eller tillverkningsfel, genom reparation eller utbyte av apparaten. De utbytta delarna kommer i Melittas ägo.
3. Skador uppkomna p g a felaktig anknypning, felaktig behandling, eller reparations försök av icke-auktori serade personer täcks inte av garantin. Det samma gäller miss lyckande att följa bruks- och underhålls-instruktioner vad gäller användningen av konsumtionsvaror (t ex rengöring och avkalkningsmedel eller vattenfilter) som inte överensstämmer med original-specifikationerna. Förslitningsdelar (t ex packningar och ventiler) och ömtåliga delar som glas ingår inte i garantin.
4. Garantiut förändring handhas via Service Hotlines för respektive land (se information nedan).
5. Dessa garantivillkor gäller apparater sålda och använda i Sverige. Om apparater är sålda utomlands eller medtagna till utlandet, kommer garanti taganden endast att tillhandahållas enligt garantivillkor för detta land.

Melitta Nordic AB
Box 222 27
250 24 Helsingborg
www.melitta.se



Garantivilkår

I tillegg til de lovmessige garantirettighetene som forbrukeren har i forhold til selgeren, gir vi for dette apparatet en produsentgaranti, dersom det er kjøpt hos en forhandler som pga. sin rådgivningskompetanse er autorisert av oss, til følgende betingelser:

1. Garantitiden løper fra den dagen apparatet selges til brukeren. Garantitid 24 mnd. Garantien gjelder kun dersom kjøpsdato er bekreftet av forhandlers stempel og signatur på garantikortet, eller ved forevisning av gyldig kjøpskvittering/-bevis. Apparatet er kun til husholdningsbruk. Apparatets garantitid blir ikke utvidet ved at man fremsetter krav under garantien.
2. Under garantitiden vil vi utbedre alle defekter i apparatet som skyldes beviselige feil fra vår side når det gjelder materiell og/eller utførelse, enten ved å reparere eller skifte ut deler, eller bytte av apparatet.
3. Skader som ikke hører inn under produsentens ansvarsområde dekkes ikke av garantien. Dette gjelder særlig krav som oppstår som følge av feilaktig bruk (f.eks. bruk av feil spenning/strømstyrke) eller vedlikehold, samt fra normal slitasje, knust glass eller feil som kun har en ubetydelig innvirkning på verdien eller bruken av apparatet.
4. Garantien er kun gyldig i det landet apparatet ble kjøpt.
5. Disse garantivilkår gjelder apparater som er solgt og brukt i NORGE. Hvis trakteren er solgt eller tatt med til utlandet, gjelder garantivilkår for disse landene.

Melitta Nordic AB
Box 222 27
250 24 Helsingborg
www.melitta.se



Melitta® takuu

Lisänä lakisääteeseen takuuseen, jonka loppukäyttäjää on oikeutettu saamaan myyjältä, myönämme tälle laitteelle valmistajan takuun seuraavin ehdoin, sikäli kuin se on ostettu meidän jälleenmyyjältä, jonka me olemme valtuuttaneet sillä ehdolla, että tämä pystyy tarjoamaan asiantuntijapalveluja:

1. Takuuaika alkaa siitä päivästä, kun tuote on myyty loppukäyttäjälle. Se on voimassa 24 kuukautta. Ostopäivä täytyy todistaa ostokuitilla. Laite on muo-toiltu ja suunniteltu kotitalouskäyttöön eikä se sovi ammattimaiseen käyttöön. Takuun piiriin kuuluva palvelu ei pidennä tai aloita uudelleen laitteen tai asen-nettujen osien takuuaikaa.
2. Takuuajan sisällä vastaamme laiteviosta, jotka aiheutuvat materiaali- tai valmistusvivoista, harkinnamme mukaan joko korjaamalla tai vaihtamalla laitteen. Vaihdetut osat siirtyvät meidän omistukseemme.
3. Takuu ei kata vahinkoja, jotka aiheutuvat epäasiallisesta liitännästä, käsittelystä tai valtuuttamattomien henkilöiden korjausyrityksistä. Sama koskee käyttöohjeiden, hoidon ja kunnossapidon laiminlyöntiä sekä käyttö-materiaaleja (esim. puhdistus- ja kalkinpoistoaineita tai vedensuodattimia), jotka eivät ole alkuperäisten määräysten mukaisia. Kuluvat osat (esim. tiivisteet ja venttiilit) sekä särkyvät osat, kuten lasi, eivät kuulu takuun piiriin.
4. Takuupalvelut käsitellään kyseisen maan huoltopalvelussa (katso tiedot alta).

Melitta Nordic AB
asiakaspalvelu@melitta.se



Gwarancja Melitta®

Oprócz ustawowej rękojmi przysługującej klientowi końcowemu w odniesieniu do sprzedawcy, udzielamy na niniejszy produkt, o ile został nabyty u autoryzowanego przedstawiciela, gwarancji producenta pod następującymi warunkami:

1. Okres gwarancyjny rozpoczyna się z dniem sprzedaży produktu klientowi końcowemu. Okres ten wynosi 24 miesiące. Datę zakupu należy udowodnić przekazując paragon. Urządzenie jest przeznaczone do użytku domowego i nie nadaje się do użytku komercyjnego. Świadczenia gwarancyjne nie powodują przedłużenia ani ponownego rozpoczęcia okresu gwarancyjnego dla urządzenia ani wbudowanych części zamiennych.
2. W okresie gwarancyjnym zobowiązujemy się do usunięcia wszelkich usterek urządzenia spowodowanych wadami materiału lub procesu produkcji, poprzez naprawę lub wymianę urządzenia, zależnie od naszej decyzji. Wymienione części stają się naszą własnością.
3. Gwarancja nie obejmuje uszkodzeń spowodowanych nieprawidłowym podłączeniem, niefachową obsługą lub próbami naprawy przez osoby nieupoważnione. To samo dotyczy nieprzestrzegania instrukcji obsługi, pielęgnacji i konserwacji, jak również użycia materiałów eksploatacyjnych (np. środków czystości, odkamieniaczy lub filtrów wody) nieodpowiadających oryginalnym wymaganiom. Gwarancja nie obejmuje części zużywalnych (np. uszczelek i zaworów) oraz kruchych części, np. ze szkła.
4. Roszczenia gwarancyjne należy zgłaszać autoryzowanym serwisom marki Melitta®, których pełna lista dostępna jest na stronie www.melitta.pl.
5. Warunki gwarancji dotyczą urządzeń nabytych i użytkowanych w Polsce. W przypadku nabycia urządzeń za granicą lub przewiezienia ich za granicę, roszczenia gwarancyjne będą rozpatrywane tylko zgodnie z warunkami gwarancji obowiązującymi dla tego kraju.

Melitta Poland Sp. z o.o.
www.melitta.pl

